



ЕВРОПЕЙСКИ СЪЮЗ  
ЕВРОПЕЙСКИ ФОНД ЗА  
РЕГИОНАЛНО РАЗВИТИЕ



ОПЕРАТИВНА ПРОГРАМА  
РЕГИОНИ В РАСТЕЖ

## ОБЩИНА ПЛОВДИВ

Пловдив 4000, пл. „Стефан Стамболов” № 1, тел.: (032) 656 780, факс: (032) 656 703

### ТЕХНИЧЕСКИ СПЕЦИФИКАЦИИ

на обществена поръчка с предмет:

**Инженеринг за изграждане на ЦНСТ и Преходно жилище по проект  
№ BG16RFOP001-5.001-0015-C01 в ПИ 56784.540.150, гр. Пловдив, район Тракия**

**Обект:** Инженеринг (проектиране – изготвяне на комплексен проект за инвестиционна инициатива, изпълнение на строително-монтажни работи (СМР) и авторски надзор) за изграждане на Център за настаняване от семеен тип за деца с капацитет 12 места (ЦНСТ) и Преходно жилище за деца от 15 до 18 годишна възраст с капацитет 8 места (Преходни жилище) в поземлен имот с идентификатор 56784.540.150 по кадастралната карта на град Пловдив, за който е предназначен УПИ II-540.150, обществено обслужване от кв. 15 по плана на ЖР Тракия, град Пловдив с лице на ул. „Лудогорие” и ул. „Княз Борис I” по проект № BG16RFOP001-5.001-0015-C01 „Изграждане на ефективна социална инфраструктура за предоставяне на 7 нови социални услуги в Община Пловдив“, който се осъществява с финансовата подкрепа на Оперативна програма „Региони в растеж“ 2014-2020 г. (ОПРР).

#### **Индикативна разгърната застроена площ (РЗП):**

ЦНСТ: 330 кв.м. (по т. 2.3.1.);

Преходно жилище: 230 кв.м. (по т. 2.3.2.);

**Общо: 560 кв.м.**

**Категория на строежа:** пета, съгласно чл. 137, ал. 1, т. 5, буква „а“ от Закона за устройство на територията (ЗУТ).

[www.bgregion.eu](http://www.bgregion.eu)

*Този документ е създаден в рамките на проект № BG16RFOP001-5.001-0015-C01 „Изграждане на ефективна социална инфраструктура за предоставяне на 7 нови социални услуги в Община Пловдив“, който се осъществява с финансовата подкрепа на Оперативна програма „Региони в растеж“ 2014-2020 г., съфинансирана от Европейския съюз чрез Европейския фонд за регионално развитие. Цялата отговорност за съдържанието се носи от Община Пловдив и при никакви обстоятелства не може да се счита, че този документ отразява официалното становище на Европейския съюз и Управляващия орган на ОПРР 2014-2020 г.*



ЕВРОПЕЙСКИ СЪЮЗ  
ЕВРОПЕЙСКИ ФОНД ЗА  
РЕГИОНАЛНО РАЗВИТИЕ



ОПЕРАТИВНА ПРОГРАМА  
РЕГИОНИ В РАСТЕЖ

## ОБЩИНА ПЛОВДИВ

Пловдив 4000, пл. „Стефан Стамболов“ № 1, тел.: (032) 656 780, факс: (032) 656 703

### СЪДЪРЖАНИЕ

1. Общи изисквания .....	4
1.1. Предварителни проучвания.....	5
1.2. Комплексен проект за инвестиционна инициатива .....	6
<b>1.2.1. Част АРХИТЕКТУРА</b> .....	7
<b>1.2.2. Част КОНСТРУКТИВНА</b> .....	9
<b>1.2.3. Част ЕЛЕКТРО</b> .....	9
<b>1.2.4. Част ВиК</b> .....	10
<b>1.2.5. Част ЕНЕРГИЙНА ЕФЕКТИВНОСТ</b> .....	11
<b>1.2.6. Част ПОЖАРНА БЕЗОПАСНОСТ</b> .....	11
<b>1.2.7. Част ПБЗ и линеен график за изпълнение на СМР</b> .....	11
<b>1.2.8. Част ПУСО</b> .....	12
<b>1.2.9. Част ОВК</b> .....	12
<b>1.2.10. Част ГЕОДЕЗИЯ И ВЕРТИКАЛНО ПЛАНИРАНЕ</b> .....	12
<b>1.2.11. Част ПАРКОУСТРОЙСТВО И БЛАГОУСТРОЙСТВО</b> .....	13
<b>1.2.12. Други</b> .....	13
<b>1.2.13. Част СМЕТНА ДОКУМЕНТАЦИЯ</b> .....	13
1.3. Изисквания за изпълнение на ПУП и проектирането.....	13
<b>1.3.1. Изисквания за представяне на крайните продукти</b> .....	15
1.4. Изисквания за изпълнение на СМР .....	16
<b>1.4.1. Изисквания относно осигуряване на безопасни и здравословни условия на труд, План за безопасност и здраве (ПБЗ)</b> .....	19
<b>1.4.2. Изисквания относно опазване на околната среда</b> .....	20
<b>1.4.3. Проверки и изпитвания</b> .....	20
1.5. Авторски надзор.....	21

[www.bgregio.eu](http://www.bgregio.eu)

*Този документ е създаден в рамките на проект № BG16RFOP001-5.001-0015-C01 „Изграждане на ефективна социална инфраструктура за предоставяне на 7 нови социални услуги в Община Пловдив“, който се осъществява с финансовата подкрепа на Оперативна програма „Региони в растеж“ 2014-2020 г., съфинансирана от Европейския съюз чрез Европейския фонд за регионално развитие. Цялата отговорност за съдържанието се носи от Община Пловдив и при никакви обстоятелства не може да се счита, че този документ отразява официалното становище на Европейския съюз и Управляващия орган на ОПРР 2014-2020 г.*



ЕВРОПЕЙСКИ СЪЮЗ  
ЕВРОПЕЙСКИ ФОНД ЗА  
РЕГИОНАЛНО РАЗВИТИЕ



ОПЕРАТИВНА ПРОГРАМА  
РЕГИОНИ В РАСТЕЖ

## ОБЩИНА ПЛОВДИВ

Пловдив 4000, пл. „Стефан Стамболов“ № 1, тел.: (032) 656 780, факс: (032) 656 703

2. Специфични изисквания и функционална характеристика .....	21
2.1. Градоустройствени показатели.....	22
2.2. Композиционни характеристики и функционална схема .....	24
2.3. Помещения и площи .....	25
<b>2.3.1. Център за настаняване от семеен тип за деца с капацитет 12 места (ЦНСТ) ..</b>	<b>25</b>
<b>2.3.2. Преходно жилище за деца от 15 до 18 годишна възраст с капацитет 8 места     (Преходно жилище) .....</b>	<b>29</b>
2.4. Оборудване и обзавеждане.....	31
<b>2.4.1. Оборудване и обзавеждане от други доставчици (по други процедури).....</b>	<b>32</b>
2.5. Други изисквания към инвестиционния проект, строителните материали и продукти.	35
3. Приложения .....	37

[www.bgregio.eu](http://www.bgregio.eu)

*Този документ е създаден в рамките на проект № BG16RFOP001-5.001-0015-C01 „Изграждане на ефективна социална инфраструктура за предоставяне на 7 нови социални услуги в Община Пловдив“, който се осъществява с финансовата подкрепа на Оперативна програма „Региони в растеж“ 2014-2020 г., съфинансирана от Европейския съюз чрез Европейския фонд за регионално развитие. Цялата отговорност за съдържанието се носи от Община Пловдив и при никакви обстоятелства не може да се счита, че този документ отразява официалното становище на Европейския съюз и Управляващия орган на ОПРР 2014-2020 г.*



ЕВРОПЕЙСКИ СЪЮЗ  
ЕВРОПЕЙСКИ ФОНД ЗА  
РЕГИОНАЛНО РАЗВИТИЕ



ОПЕРАТИВНА ПРОГРАМА  
РЕГИОНИ В РАСТЕЖ

## ОБЩИНА ПЛОВДИВ

Пловдив 4000, пл. „Стефан Стамболов” № 1, тел.: (032) 656 780, факс: (032) 656 703

### 1. Общи изисквания

Основната цел на инвестиционното намерение на Община Пловдив е успешното продължаване на процеса на деинституционализация, чрез изграждането на подходяща социална инфраструктура близка до семейната среда за разкриване на гореописаните услуги в рамките на Договор за безвъзмездна финансова помощ (БФП) № BG16RFOP001-5.001-0015-C01 по проект „Изграждане на ефективна социална инфраструктура за предоставяне на 7 нови социални услуги в Община Пловдив“, който се осъществява с финансовата подкрепа на Оперативна програма „Региони в растеж“ 2014-2020 г. (ОПРР), съфинансирана от Европейския съюз чрез Европейския фонд за регионално развитие.

Инвестиционният проект следва да бъде съобразен изцяло с целите на Процедура „Подкрепа за деинституционализация на грижите за деца“ в рамките на Приоритетна ос 5 „Регионална социална инфраструктура” на ОПРР, както и Актуализирания план за действие за изпълнение на Националната стратегия „Визия за деинституционализацията на децата в Република България”.

Обемно-пространственото решение следва да изпълни всички посочени изисквания в настоящите Технически спецификации, както и функционалните изисквания и насоки на Управляващия орган на ОПРР за посочената инфраструктура и е съобразено с релевантните европейски нормативи и национални рамки, относими към процесите на деинституционализация на грижите за деца.

Архитектурното решение следва да се фокусира и върху осигуряване на подходяща среда за обитаване, близка до семейната.

#### **Избраният изпълнител следва да извърши:**

- предварителни и обемно-устройствени проучвания за съставяне на техническо задание (при необходимост), съгласно чл. 138 от Закона за устройство на територията (ЗУТ),
- да извърши работно планиране и проектиране – изготвяне на изготвяне на комплексен проект за инвестиционна инициатива,

[www.bgregion.eu](http://www.bgregion.eu)

*Този документ е създаден в рамките на проект № BG16RFOP001-5.001-0015-C01 „Изграждане на ефективна социална инфраструктура за предоставяне на 7 нови социални услуги в Община Пловдив“, който се осъществява с финансовата подкрепа на Оперативна програма „Региони в растеж“ 2014-2020 г., съфинансирана от Европейския съюз чрез Европейския фонд за регионално развитие. Цялата отговорност за съдържанието се носи от Община Пловдив и при никакви обстоятелства не може да се счита, че този документ отразява официалното становище на Европейския съюз и Управляващия орган на ОПРР 2014-2020 г.*



ЕВРОПЕЙСКИ СЪЮЗ  
ЕВРОПЕЙСКИ ФОНД ЗА  
РЕГИОНАЛНО РАЗВИТИЕ



ОПЕРАТИВНА ПРОГРАМА  
РЕГИОНИ В РАСТЕЖ

## ОБЩИНА ПЛОВДИВ

Пловдив 4000, пл. „Стефан Стамболов” № 1, тел.: (032) 656 780, факс: (032) 656 703

- да съгласува изготвения подробен устройствен план (ПУП) и инвестиционен проект с всички институции, които имат отношение и с Министерството на труда и социалната политика (МТСП),
- да изпълни съответните СМР и дейности по въвеждане в експлоатация на обекта, както и
- да осъществи авторски надзор, съгласно изискванията на Възложителя и условията на договора.

### 1.1. Предварителни проучвания

Избраният Изпълнител следва да извърши предварителни и обемно-пространствени проучвания за съставяне на техническо задание (при необходимост), съгласно чл. 138 от ЗУТ, включително да се снабди за своя сметка с всички необходими изходни данни за ПУП и проектирането.

В предварителните проучвания следва да бъдат уточнени всички специфични изисквания към работния инвестиционен проект и да бъде разработена функционална схема със съответните технически параметри на помещенията и пространствена организация. В обема на сградата да се предвидят всички необходими помещения за обезпечаване на планираните дейности при спазване на санитарно-хигиенните изисквания и норми по пожарна безопасност.

Функционалната схема (вкл. технически показатели, изисквания и пространствена концепция) следва да се съгласува с Възложителя. При необходимост (ако това се изиска от съгласувателните органи или Възложителя) да се изготви задание по чл. 138 от ЗУТ.

Изготвянето на ПУП – план на застрояване, снабдяването с всички необходими изходни данни за проектирането, вкл. инженерно-геоложки доклад, съгласуването на ПУП и на инвестиционния проект с всички експлоатационни дружества и други съгласувателни органи е задължение на Изпълнителя.

[www.bgregio.eu](http://www.bgregio.eu)

*Този документ е създаден в рамките на проект № BG16RFOP001-5.001-0015-C01 „Изграждане на ефективна социална инфраструктура за предоставяне на 7 нови социални услуги в Община Пловдив“, който се осъществява с финансовата подкрепа на Оперативна програма „Региони в растеж“ 2014-2020 г., съфинансирана от Европейския съюз чрез Европейския фонд за регионално развитие. Цялата отговорност за съдържанието се носи от Община Пловдив и при никакви обстоятелства не може да се счита, че този документ отразява официалното становище на Европейския съюз и Управляващия орган на ОПРР 2014-2020 г.*



ЕВРОПЕЙСКИ СЪЮЗ  
ЕВРОПЕЙСКИ ФОНД ЗА  
РЕГИОНАЛНО РАЗВИТИЕ



ОПЕРАТИВНА ПРОГРАМА  
РЕГИОНИ В РАСТЕЖ

## ОБЩИНА ПЛОВДИВ

Пловдив 4000, пл. „Стефан Стамболов” № 1, тел.: (032) 656 780, факс: (032) 656 703

### 1.2. Комплексен проект за инвестиционна инициатива

Изготвянето на комплексния проект се възлага на екип от правоспособни проектантите. ПУП и работните проекти следва да бъдат изготвени съгласно ЗУТ, Наредба № 8 от 2001 г. за обема и съдържанието на устройствените планове, Наредба № 4 от 2001 г. за обхвата и съдържанието на инвестиционните проекти и друга свързана подзаконова нормативна уредба по приложимите части в зависимост от допустимите и одобрени от Възложителя дейности. Проектът следва да бъдат придружен с подробни количествени сметки (КС) и количествено-стойностни сметки (КСС) по всички части.

ПУП и Работният проект следва да бъде надлежно съгласуван с МТСП, всички експлоатационни дружества и други съгласувателни органи и одобрен от главния архитект на общината.

В обяснителните записки проектантите следва подробно да опишат необходимите изходни данни, дейности, технико-икономически показатели, спецификация на предвидените за влагане строителни продукти (материали, изделия, комплекти и системи) с технически изисквания към тях в съответствие с действащи норми и стандарти и технология на изпълнение, КС и КСС. Работните проекти се изработват в обхват и съдържание съгласно изискванията на Наредба № 4 / 2001 г. за обхвата и съдържанието на инвестиционните проекти.

#### С работния проект:

- 1) се изясняват конкретните проектни решения в степен, осигуряваща възможност за цялостно изпълнение на предвидените видове СМР;
- 2) се предвижда обзавеждането и оборудването (описано подробно в т. 2.4.);
- 3) се осигурява съответствието на проектните решения с изискванията към строежите по чл. 169 от ЗУТ.

Доставката на обзавеждането и оборудването е предмет на друга обществена поръчка, с изключение на случаите описани в т. 2. Специфични изисквания и функционална характеристика. В проекта мебелите следва да бъдат показани с точните размери.

[www.bgregio.eu](http://www.bgregio.eu)

*Този документ е създаден в рамките на проект № BG16RFOP001-5.001-0015-C01 „Изграждане на ефективна социална инфраструктура за предоставяне на 7 нови социални услуги в Община Пловдив“, който се осъществява с финансовата подкрепа на Оперативна програма „Региони в растеж“ 2014-2020 г., съфинансирана от Европейския съюз чрез Европейския фонд за регионално развитие. Цялата отговорност за съдържанието се носи от Община Пловдив и при никакви обстоятелства не може да се счита, че този документ отразява официалното становище на Европейския съюз и Управляващия орган на ОПРР 2014-2020 г.*



ЕВРОПЕЙСКИ СЪЮЗ  
ЕВРОПЕЙСКИ ФОНД ЗА  
РЕГИОНАЛНО РАЗВИТИЕ



ОПЕРАТИВНА ПРОГРАМА  
РЕГИОНИ В РАСТЕЖ

## ОБЩИНА ПЛОВДИВ

Пловдив 4000, пл. „Стефан Стамболов“ № 1, тел.: (032) 656 780, факс: (032) 656 703

Работният инвестиционен проект следва да е с обхват и съдържание съгласно нормативните изисквания на Наредба № 4 / 2001 г. за обхвата и съдържанието на инвестиционните проекти, а така също и специфичните изисквания на проект № BG16RFOP001-5.001-0015-C01 „Изграждане на ефективна социална инфраструктура за предоставяне на 7 нови социални услуги в Община Пловдив“, който се осъществява с финансовата подкрепа на ОПРР, съфинансирана от Европейския съюз чрез Европейския фонд за регионално развитие.

### 1.2.1. Част АРХИТЕКТУРА

- Обяснителна записка: следва да пояснява предлаганите проектни решения, във връзка и в съответствие с изходните данни и да съдържа информация за необходимите строителни продукти с технически изисквания към тях в съответствие с действащи норми и стандарти (материали, изделия, комплекти) за изпълнение на СМР и начина на тяхната обработка, полагане и/или монтаж;
  - Разпределение на етажите с оборудване и обзавеждане, план на покрива (с покривни линии) и др. при необходимост (М1:100);
  - Характерни вертикални разрези на сградата в М1:100;
  - Фасади: графично и цветово решение за оформяне фасадите на обекта. Цветовото решение и цветовата гама на материалите, използвани за финашно покритие, да бъдат предварително съгласувано с Възложителя;
  - Архитектурно-строителни детайли в подходящ мащаб, изясняващи изпълнението на отделни СМР, в т.ч. топлоизолационна система по елементи на сградата и входно пространство, разположение на климатизаторите (съобразено и с начина на отвеждане на конденза), решетки, сенници, предпазни парапети и привеждането им към нормативите, в М 1:20.
  - Решение за вратите, остъкленията и фасадната дограма на обекта, отразено в спецификация на дограмата, която следва да съдържа:
    - Схема на всеки отделен вид прозорец, врата или витрина с посочени растерни и габаритни размери, всички отваряеми части с посоките им на отваряне и ясно разграничени остъклени и плътни части;
    - Общия необходим брой на всеки отделен вид прозорец, врата или остъкление за обекта;

[www.bgregion.eu](http://www.bgregion.eu)

*Този документ е създаден в рамките на проект № BG16RFOP001-5.001-0015-C01 „Изграждане на ефективна социална инфраструктура за предоставяне на 7 нови социални услуги в Община Пловдив“, който се осъществява с финансовата подкрепа на Оперативна програма „Региони в растеж“ 2014-2020 г., съфинансирана от Европейския съюз чрез Европейския фонд за регионално развитие. Цялата отговорност за съдържанието се носи от Община Пловдив и при никакви обстоятелства не може да се счита, че този документ отразява официалното становище на Европейския съюз и Управляващия орган на ОПРР 2014-2020 г.*



ЕВРОПЕЙСКИ СЪЮЗ  
ЕВРОПЕЙСКИ ФОНД ЗА  
РЕГИОНАЛНО РАЗВИТИЕ



ОПЕРАТИВНА ПРОГРАМА  
РЕГИОНИ В РАСТЕЖ

## ОБЩИНА ПЛОВДИВ

Пловдив 4000, пл. „Стефан Стамболов“ № 1, тел.: (032) 656 780, факс: (032) 656 703

- Единичната площ и общата площ по габаритни размери на всеки отделен вид прозорец, врата или витрина за обекта;
- Растерът и отваряемостта на дограмата да бъдат съобразени със спецификата, експлоатационния режим и хигиенните изисквания на помещенията, които обслужва.

В проекта следва да се предвиди изграждане на достъпна среда и достъпни маршрути, вкл. за хората с увреждания в съответствие с изискванията на Наредба № 4 / 01.07.2009 г. за проектиране и поддържане на строежите в съответствие с изискванията за достъпна среда на населението на МРРБ.

Да се предвидят трайни настилки, които да бъдат устойчиви на износване и нараняване от тежести, които да са в подходяща цвятова гама и текстура.

Отваряемостта на вратите и прозорците, както и оформянето на всички детайли, свързани с тях, да бъдат съобразени със спецификата на ползвателите.

Проектното решение следва да отговори и на следните направления:

- Осигуряване на съвременна среда за творческа работа, максимално съобразена с европейските тенденции за работа с деца и младежи;
- Използване на пространството за разнообразни дейности;
- Комфорт на посетителите и ползвателите;
- Осигуряване на микроклимат с оптимални мерки за отопление, климатизация и вентилация;
- Постигане на необходимата осветеност – естествена и при работа в тъмната част на денонощието;
- Противопожарна безопасност, вкл. чрез пасивни мерки в пространствената организация;
- Осигуряване на висок клас на енергийна ефективност на сградата;
- Проектното решение трябва да даде предпоставки за реализиране на инвестиционен проект, който е ефективен с оптимални строителни и експлоатационни разходи.

[www.bgregio.eu](http://www.bgregio.eu)

*Този документ е създаден в рамките на проект № BG16RFOP001-5.001-0015-C01 „Изграждане на ефективна социална инфраструктура за предоставяне на 7 нови социални услуги в Община Пловдив“, който се осъществява с финансовата подкрепа на Оперативна програма „Региони в растеж“ 2014-2020 г., съфинансирана от Европейския съюз чрез Европейския фонд за регионално развитие. Цялата отговорност за съдържанието се носи от Община Пловдив и при никакви обстоятелства не може да се счита, че този документ отразява официалното становище на Европейския съюз и Управляващия орган на ОПРР 2014-2020 г.*





ЕВРОПЕЙСКИ СЪЮЗ  
ЕВРОПЕЙСКИ ФОНД ЗА  
РЕГИОНАЛНО РАЗВИТИЕ



ОПЕРАТИВНА ПРОГРАМА  
РЕГИОНИ В РАСТЕЖ

## ОБЩИНА ПЛОВДИВ

Пловдив 4000, пл. „Стефан Стамболов” № 1, тел.: (032) 656 780, факс: (032) 656 703

### 1.2.2. Част КОНСТРУКТИВНА

Да бъде изготвен пълен работен инвестиционен проект по част Конструктивна (вкл. статически изчисления) въз основа на обемно-планировъчното решение в част Архитектурна.

Да се осигури сеизмичната осигуреност на сградата, съгласно „Наредба № РД-02-20-2 / 27.01.2012 г. за проектиране на сгради и съоръжения в земетръсни райони“.

Да се проектира носеща ст.б. конструкция отговаряща на нормативните документи за проучване и проектиране, съгласно „Наредба за изменение и допълнение на Наредба № РД-02-20-19 / 2011 г. за проектиране на строителни конструкции чрез прилагане на европейската система за проектиране на строителни конструкции” с изм. от 16.12.2014 г. – по Еврокодове.

**Допустимо е да се избере лека носеща конструкция (дървена или метална) с подходящи ограждащи стени.**

При необходимост, да бъде изготвен „Инженерно геоложки доклад”, чиито данни ще се използват при оразмеряване усилването на фундаментите.

При проектирането да се спазят всички нормативни документи действащи в Република България към датата на изготвяне на проекта.

Други изисквания:

- Проектът да бъде разработен спазвайки разпоредбите на чл. 169, ал. 1 от ЗУТ;
- Проектът трябва да е окомплектован с КС и КСС за всички СМР.

### 1.2.3. Част ЕЛЕКТРО

Обяснителна записка – описание на възприетите технически решения и спецификация на предвидените за влагане строителни продукти (материали, изделия) по част електро с технически изисквания към тях в съответствие с действащи норми и стандарти.

- Графична част, вкл. детайли за изпълнение.

[www.bgregion.eu](http://www.bgregion.eu)

*Този документ е създаден в рамките на проект № BG16RFOP001-5.001-0015-C01 „Изграждане на ефективна социална инфраструктура за предоставяне на 7 нови социални услуги в Община Пловдив”, който се осъществява с финансовата подкрепа на Оперативна програма „Региони в растеж” 2014-2020 г., съфинансирана от Европейския съюз чрез Европейския фонд за регионално развитие. Цялата отговорност за съдържанието се носи от Община Пловдив и при никакви обстоятелства не може да се счита, че този документ отразява официалното становище на Европейския съюз и Управляващия орган на ОПРР 2014-2020 г.*



ЕВРОПЕЙСКИ СЪЮЗ  
ЕВРОПЕЙСКИ ФОНД ЗА  
РЕГИОНАЛНО РАЗВИТИЕ



ОПЕРАТИВНА ПРОГРАМА  
РЕГИОНИ В РАСТЕЖ

## ОБЩИНА ПЛОВДИВ

Пловдив 4000, пл. „Стефан Стамболов” № 1, тел.: (032) 656 780, факс: (032) 656 703

Проектът по част Електро да се изготви съгласно изискванията на Наредба № 4 / 21.05.2001 г. за обхвата и съдържанието на инвестиционните проекти.

За обекта да се предвидят следните електрически инсталации:

- Външно ел.захранване – ел.табла и захранващи линии, вкл. изместване на съществуващи ел. захранване за другите сгради в имота;
- Вътрешна силнотоктова електрическа инсталация за ел. захранване на оборудването, обзавеждането, ОВК съоръженията и контактни излази съгласно другите проектни части
  - Вътрешна осветителна инсталация;
  - Външна осветителна инсталация, дворно осветление и по фасади;
  - Външна защита от пренапрежения и мълниезащитна инсталация (при необходимост);
  - Пожароизвестителна инсталация (ПИИ);
  - Структурно окабеляване за сигнално-охранителна техника (СОТ) и контрол на достъпа, видеонаблюдение, интернет, телевизия, аудио-система и др.

### 1.2.4. Част ВиК

Обяснителна записка – описание на възприетите технически решения и спецификация на предвидените за влагане строителни продукти (материали, изделия) по част Водоснабдяване и канализация (ВиК) с технически изисквания към тях в съответствие с действащи норми и стандарти.

- Графична част, вкл. аксонометрия и детайли за изпълнение при необходимост;

Проектът трябва да съдържа външни ВиК връзки и сградна ВК. При необходимост – изместване на съществуващи ВиК връзки и друга подземна техническа инфраструктура.

[www.bgregio.eu](http://www.bgregio.eu)

*Този документ е създаден в рамките на проект № BG16RFOP001-5.001-0015-C01 „Изграждане на ефективна социална инфраструктура за предоставяне на 7 нови социални услуги в Община Пловдив“, който се осъществява с финансовата подкрепа на Оперативна програма „Региони в растеж“ 2014-2020 г., съфинансирана от Европейския съюз чрез Европейския фонд за регионално развитие. Цялата отговорност за съдържанието се носи от Община Пловдив и при никакви обстоятелства не може да се счита, че този документ отразява официалното становище на Европейския съюз и Управляващия орган на ОПРР 2014-2020 г.*



ЕВРОПЕЙСКИ СЪЮЗ  
ЕВРОПЕЙСКИ ФОНД ЗА  
РЕГИОНАЛНО РАЗВИТИЕ



ОПЕРАТИВНА ПРОГРАМА  
РЕГИОНИ В РАСТЕЖ

## ОБЩИНА ПЛОВДИВ

Пловдив 4000, пл. „Стефан Стамболов“ № 1, тел.: (032) 656 780, факс: (032) 656 703

### 1.2.5. Част ЕНЕРГИЙНА ЕФЕКТИВНОСТ

Обхватът, съдържанието, чертежите и обяснителната записка на част енергийна ефективност се разработва при спазване изискванията на Наредба № 7 / 2004 г. за енергийна ефективност на сгради.

- Обяснителна записка
- Технически изчисления
- Графична част – технически чертежи на архитектурно-строителни детайли и елементи с описание към всеки детайл на геометричните, топлофизичните и оптичните характеристики на продуктите, приложения – технически спецификации и характеристики на вложените в строежа строителни и енергоефективни продукти.

### 1.2.6. Част ПОЖАРНА БЕЗОПАСНОСТ

Проектът по част Пожарна безопасност следва да е с обхват и съдържание, определени съгласно Наредба № 13-1971 / 2009 г. за строително-технически правила и норми за осигуряване на безопасност при пожар и съобразно категорията на сградата

- Обяснителна записка
- Графична част

Да се осигури евакуация на потенциалните посетители при пожарно-аварийни ситуации. Предписаните мерки и изисквания да се отразят във всички части на работния проект.

### 1.2.7. Част ПБЗ и линеен график за изпълнение на СМР

Проектът по част План за безопасност и здраве (ПБЗ) следва да е с обхват и съдържание, определени съгласно Наредба № 2 / 2004 г. за минималните изисквания за здравословни и безопасни условия на труд при извършване на строителни и монтажни работи.

- Обяснителна записка
- Графична част

В проекта Изпълнителят е длъжен да осигури места за табели, плакати и билбордове, съгласно изискванията за публичност на проекта, които са предмет на [Договор № 18 ДГ 578 / 25.06.2018 г.](#)

[www.bgregio.eu](http://www.bgregio.eu)

*Този документ е създаден в рамките на проект № BG16RFOP001-5.001-0015-C01 „Изграждане на ефективна социална инфраструктура за предоставяне на 7 нови социални услуги в Община Пловдив“, който се осъществява с финансовата подкрепа на Оперативна програма „Региони в растеж“ 2014-2020 г., съфинансирана от Европейския съюз чрез Европейския фонд за регионално развитие. Цялата отговорност за съдържанието се носи от Община Пловдив и при никакви обстоятелства не може да се счита, че този документ отразява официалното становище на Европейския съюз и Управляващия орган на ОПРР 2014-2020 г.*



ЕВРОПЕЙСКИ СЪЮЗ  
ЕВРОПЕЙСКИ ФОНД ЗА  
РЕГИОНАЛНО РАЗВИТИЕ



ОПЕРАТИВНА ПРОГРАМА  
РЕГИОНИ В РАСТЕЖ

## ОБЩИНА ПЛОВДИВ

Пловдив 4000, пл. „Стефан Стамболов“ № 1, тел.: (032) 656 780, факс: (032) 656 703

Линейният график следва да бъде **същия като представения от Изпълнителя в поръчката и да показва всички дейности** от настоящата т. 1. Допустимо е СМР да не бъдат представени по проекти части (от т. 1.2.1. до т. 1.2.11.), а да се спазва подходяща технологична последователност като например: подготовка на строителната площадка, изкопни работи, фундаменти, изграждане на конструкцията, ограждащи и преградни стени, покривни работи, инсталации, дограма и довършителни работи, вертикална планировка и озеленяване и т.н. до подготовка и процедиране на документацията за въвеждане в експлоатация.

### 1.2.8. Част ПУСО

Проектът по част План за управление на строителните отпадъци (ПУСО) следва да е с обхват и съдържание, съгласно чл. 4 и 5 от Наредбата за управление на строителните отпадъци и за влагане на рециклирани строителни материали, приета с ПМС № 277 / 2012 г.

### 1.2.9. Част ОВК

Проектът следва да бъде придружен с решение на отоплението и вентилацията на сградата със съответните КС и КСС по част Отопление, вентилация и климатизация (ОВК). При необходимост и преценка на Възложителя – сградата да бъде присъединена към топлофикационната мрежа.

### 1.2.10. Част ГЕОДЕЗИЯ И ВЕРТИКАЛНО ПЛАНИРАНЕ

Да се предвиди градско обзавеждане със съответните съоръжения, съгласно т. 2. Специфични изисквания и функционална характеристика. Проектът да се изготви за целия УПИ.

Проектирането да се извърши върху подробно геодезическо заснемане с пълни координати в координатна система 2005 г. на съществуващия терен, шахти ел. стълбове, сгради, огради и др. в обхват, необходим за изработване на проекта, с отразени имотни граници, съгласно кадастралната карта и регулационни линии, съгласно действащия подробен устройствен план.

[www.bgregio.eu](http://www.bgregio.eu)

*Този документ е създаден в рамките на проект № BG16RFOP001-5.001-0015-C01 „Изграждане на ефективна социална инфраструктура за предоставяне на 7 нови социални услуги в Община Пловдив“, който се осъществява с финансовата подкрепа на Оперативна програма „Региони в растеж“ 2014-2020 г., съфинансирана от Европейския съюз чрез Европейския фонд за регионално развитие. Цялата отговорност за съдържанието се носи от Община Пловдив и при никакви обстоятелства не може да се счита, че този документ отразява официалното становище на Европейския съюз и Управляващия орган на ОПРР 2014-2020 г.*



ЕВРОПЕЙСКИ СЪЮЗ  
ЕВРОПЕЙСКИ ФОНД ЗА  
РЕГИОНАЛНО РАЗВИТИЕ



ОПЕРАТИВНА ПРОГРАМА  
РЕГИОНИ В РАСТЕЖ

## ОБЩИНА ПЛОВДИВ

Пловдив 4000, пл. „Стефан Стамболов“ № 1, тел.: (032) 656 780, факс: (032) 656 703

Трасировъчният план да се изготви с пълни координати в координатна система 2005 г. Да се изготви нова Вертикална планировка за настилките в дворното пространство за отвеждане на повърхностните води. Да се представи картограма на земните работи, КС и КСС.

Изпълнителят следва да съдейства за изготвянето и процедурането на проект за изменение на кадастралната карта за нанасяне на новопостроените сгради, което е задължение на строителния надзор, избран по друга обществена с предмет Избор на Консултант за изготвяне оценка за съответствието на инвестиционния проект и осъществяване на строителен надзор по време на строителството на настоящия обект.

Всички контролни геодезични заснемания са задължение на Изпълнителя.

### 1.2.11. Част ПАРКОУСТРОЙСТВО И БЛАГОУСТРОЙСТВО

Да се изготви проект за паркоустройството на целия УПИ. Да се предвиди градско обзавеждане и озеленяване, съгласно специфичните изисквания в т. 2. Да се подбере подходяща растителност. Проектът да включва заснемане на съществуващата растителност, проект на настилките и дендрологична ведомост.

### 1.2.12. Други

При необходимост и въз основа на функционалната схема от т. 1.1.

### 1.2.13. Част СМЕТНА ДОКУМЕНТАЦИЯ

По части, в т.ч. подробни КС и КСС за видовете СМР, които следва да се приемат от Възложителя, заедно с проекта.

## 1.3. Изисквания за изпълнение на ПУП и проектирането

Да се изработи ПУП – план на застрояване съгласно ЗУТ, Наредба № 8 от 2001 г. за обема и съдържанието на устройствените планове и друга свързана подзаконова нормативна уредба.

[www.bgregio.eu](http://www.bgregio.eu)

*Този документ е създаден в рамките на проект № BG16RFOP001-5.001-0015-C01 „Изграждане на ефективна социална инфраструктура за предоставяне на 7 нови социални услуги в Община Пловдив“, който се осъществява с финансовата подкрепа на Оперативна програма „Региони в растеж“ 2014-2020 г., съфинансирана от Европейския съюз чрез Европейския фонд за регионално развитие. Цялата отговорност за съдържанието се носи от Община Пловдив и при никакви обстоятелства не може да се счита, че този документ отразява официалното становище на Европейския съюз и Управляващия орган на ОПРР 2014-2020 г.*



ЕВРОПЕЙСКИ СЪЮЗ  
ЕВРОПЕЙСКИ ФОНД ЗА  
РЕГИОНАЛНО РАЗВИТИЕ



ОПЕРАТИВНА ПРОГРАМА  
РЕГИОНИ В РАСТЕЖ

## ОБЩИНА ПЛОВДИВ

Пловдив 4000, пл. „Стефан Стамболов” № 1, тел.: (032) 656 780, факс: (032) 656 703

Отделните части на инвестиционния проект трябва да се изработят по реда и условията на Наредба № 4 / 2001 г. за обхвата и съдържанието на инвестиционните проекти и съгласно приетата от Възложителя функционална концепция и/или техническо задание.

Проектното решение трябва да отговаря на чл. 163 от ЗУТ, а именно:

(ал. 1) Строежите се проектират, изпълняват и поддържат в съответствие с основните изисквания към строежите, определени в приложение I на Регламент (ЕС) № 305/2011 на Европейския парламент и на Съвета от 9 март 2011 г. за определяне на хармонизирани условия за предлагането на пазара на строителни продукти и за отмяна на Директива 89/106/ЕИО на Съвета (ОВ, L 88/5 от 4 април 2011 г.), за:

- механично съпротивление и устойчивост;
- безопасност в случай на пожар;
- хигиена, здраве и околна среда;
- достъпност и безопасност при експлоатация;
- защита от шум;
- икономия на енергия и топлосъхранение;
- устойчиво използване на природните ресурси.

– (ал. 3) Строежите се проектират, изпълняват и поддържат в съответствие с изискванията на нормативните актове за:

- намаляване на риска от бедствия;
- физическа защита на строежите,
- както и наредбите по ал. 4 и програмите по ал. 6.

Инвестиционният проект трябва да предвижда изпълнението на всички видове СМР и дейности, необходими за реализацията на обекта, в т.ч. подробно и точно изяснени в количествено и качествено отношение СМР, материали, изделия, обзавеждане и оборудване. В инвестиционния проект трябва да се предвидят висококачествени и синхронизирани с БДС или еквивалент материали, оборудване и изделия, осигурени със съответните сертификати, декларации за произход и разрешения за влягане в строителството, съгласно Закона за техническите изисквания към продукти и подзаконовите нормативни актове към него. Обяснителните записки следва да изясняват и

[www.bgregion.eu](http://www.bgregion.eu)

*Този документ е създаден в рамките на проект № BG16RFOP001-5.001-0015-C01 „Изграждане на ефективна социална инфраструктура за предоставяне на 7 нови социални услуги в Община Пловдив“, който се осъществява с финансовата подкрепа на Оперативна програма „Региони в растеж“ 2014-2020 г., съфинансирана от Европейския съюз чрез Европейския фонд за регионално развитие. Цялата отговорност за съдържанието се носи от Община Пловдив и при никакви обстоятелства не може да се счита, че този документ отразява официалното становище на Европейския съюз и Управляващия орган на ОПРР 2014-2020 г.*



ЕВРОПЕЙСКИ СЪЮЗ  
ЕВРОПЕЙСКИ ФОНД ЗА  
РЕГИОНАЛНО РАЗВИТИЕ



ОПЕРАТИВНА ПРОГРАМА  
РЕГИОНИ В РАСТЕЖ

## ОБЩИНА ПЛОВДИВ

Пловдив 4000, пл. „Стефан Стамболов” № 1, тел.: (032) 656 780, факс: (032) 656 703

обосновават приетите технически решения, да цитират нормативните документи, използвани при проектирането и строителството, инструкциите за изпълнение, изпитания и експлоатация.

Проектното решение да бъде икономически целесъобразно и да гарантира минимални експлоатационни разходи.

Проектно-сметната документация следва да бъде изработена, подписана и съгласувана от проектантите от екипа, с правоспособност да изработват съответните части, съгласно Законите за камарата на архитектите и инженерите в инвестиционното проектиране.

Всички проектни части се подписват от Възложителя, а частите по чл. 139, ал. 4 от ЗУТ – и от лицето, упражняващо технически контрол в проектирането.

Изпълнителят е длъжен да извърши необходимите корекции и преработки, ако такива се налагат, за своя сметка в подходящ срок, указан в писмено уведомление от Възложителя.

Изпълнителят, чрез своите експерти, е длъжен да бъде на разположение на Възложителя през цялото времетраене на договора за обществената поръчка и да упражнява авторски надзор в целия необходим обем съгласно закона, включително:

- А) Във всички случаи, когато присъствието на проектант на обекта е наложително;
- Б) За участие в приемателна комисия на извършените СМР.

Изпълнителят, чрез своите експерти, е длъжен да упражнява авторския надзор своевременно и ефективно, като се отзовава на повикванията на Възложителя.

### 1.3.1. Изисквания за представяне на крайните продукти

Работният инвестиционен проект следва да се представи в пет екземпляра на хартиен и електронен носител, при софтуерна съвместимост съответно с DWG, Word, Excel или еквивалентни, както и сканирани с положени подписи и печати след съгласуване и одобряване в .pdf-формат, при софтуерна съвместимост с Adobe Acrobat или еквивалент.

[www.bgregio.eu](http://www.bgregio.eu)

*Този документ е създаден в рамките на проект № BG16RFOP001-5.001-0015-C01 „Изграждане на ефективна социална инфраструктура за предоставяне на 7 нови социални услуги в Община Пловдив“, който се осъществява с финансовата подкрепа на Оперативна програма „Региони в растеж“ 2014-2020 г., съфинансирана от Европейския съюз чрез Европейския фонд за регионално развитие. Цялата отговорност за съдържанието се носи от Община Пловдив и при никакви обстоятелства не може да се счита, че този документ отразява официалното становище на Европейския съюз и Управляващия орган на ОПРР 2014-2020 г.*



ЕВРОПЕЙСКИ СЪЮЗ  
ЕВРОПЕЙСКИ ФОНД ЗА  
РЕГИОНАЛНО РАЗВИТИЕ



ОПЕРАТИВНА ПРОГРАМА  
РЕГИОНИ В РАСТЕЖ

## ОБЩИНА ПЛОВДИВ

Пловдив 4000, пл. „Стефан Стамболов“ № 1, тел.: (032) 656 780, факс: (032) 656 703

Всички чертежи, записки, актове и документи, вкл. кореспонденцията с Възложителя трябва да бъдат оформени, съгласно изискванията за публичност (със съответните емблеми, текстове, лога и реквизити) на проект № BG16RFOP001-5.001-0015-C01 „Изграждане на ефективна социална инфраструктура за предоставяне на 7 нови социални услуги в Община Пловдив“, който се осъществява с финансовата подкрепа на ОПРР, съфинансирана от Европейския съюз чрез Европейския фонд за регионално развитие, както и да бъдат в писмен вид и по предоставени от Възложителя образци.

### 1.4. Изисквания за изпълнение на СМР

При организацията на строителната площадка Изпълнителят е длъжен да осигури места за табели, плакати и билбордове, съгласно изискванията за публичност на проекта, които са предмет на [Договор № 18 ДГ 578 / 25.06.2018 г.](#)

Всички графични материали, записки, указания на проектанта, актове и документи, вкл. кореспонденцията с Възложителя трябва да бъдат оформени, съгласно изискванията за публичност (със съответните емблеми, текстове, лога и реквизити) на проект № BG16RFOP001-5.001-0015-C01 „Изграждане на ефективна социална инфраструктура за предоставяне на 7 нови социални услуги в Община Пловдив“, който се осъществява с финансовата подкрепа на ОПРР, съфинансирана от Европейския съюз чрез Европейския фонд за регионално развитие, както и да бъдат в писмен вид и по предоставени от Възложителя образци.

Изпълнението на СМР се извършва в съответствие с част трета „Строителство“ от ЗУТ и започва след издаване на разрешение за строеж от компетентните органи. Разрешение за строеж се издава от Община Пловдив след представяне на техническа документация с оценено съответствие (която оценка е предмет на друга обществена поръчка, подробно описана в т. 1.2.10.).

Участниците в строителството и взаимоотношенията между тях по проекта се определят от изискванията на раздел втори, част трета от ЗУТ и от указанията, дадени в тези указания за изпълнение.

[www.bgregio.eu](http://www.bgregio.eu)

*Този документ е създаден в рамките на проект № BG16RFOP001-5.001-0015-C01 „Изграждане на ефективна социална инфраструктура за предоставяне на 7 нови социални услуги в Община Пловдив“, който се осъществява с финансовата подкрепа на Оперативна програма „Региони в растеж“ 2014-2020 г., съфинансирана от Европейския съюз чрез Европейския фонд за регионално развитие. Цялата отговорност за съдържанието се носи от Община Пловдив и при никакви обстоятелства не може да се счита, че този документ отразява официалното становище на Европейския съюз и Управляващия орган на ОПРР 2014-2020 г.*





ЕВРОПЕЙСКИ СЪЮЗ  
ЕВРОПЕЙСКИ ФОНД ЗА  
РЕГИОНАЛНО РАЗВИТИЕ



ОПЕРАТИВНА ПРОГРАМА  
РЕГИОНИ В РАСТЕЖ

## ОБЩИНА ПЛОВДИВ

Пловдив 4000, пл. „Стефан Стамболов“ № 1, тел.: (032) 656 780, факс: (032) 656 703

Строителят (лице, притежаващо съответната компетентност) изпълнява СМР за строителство за обекта в съответствие с издадените строителни книжа, условията на договора и изискванията на чл. 163 и чл. 163а от ЗУТ.

По време на изпълнението на СМР лицензиран консултант – строителен надзор (чл. 166 от ЗУТ) въз основа на сключен договор (по друга обществена поръчка) за обекта упражнява строителен надзор в обхвата на договора и съобразно изискванията на чл. 168 от ЗУТ.

Във връзка с точното спазване на инвестиционните проекти при изпълнението на СМР Изпълнителят, посредством отделни правоспособни лица, автори на приложимата проектна документация по части, ще осъществява авторски надзор съобразно изискванията на чл. 162 от ЗУТ и договора за изпълнение. С осъществяването на надзор от проектантите – автори на отделни части на проекта, се гарантира точното изпълнение на проекта, спазването на архитектурните, технологичните и строителните правила и норми, както и подготовката на проектната документация за въвеждане на обекта в експлоатация.

Обстоятелствата, свързани със започване, изпълнение и въвеждане в експлоатация (приемане) на СМР, ще се удостоверяват със съставяне и подписване от участниците на съответните актове и протоколи съобразно Наредба № 3 / 2003 г. за съставяне на актове и протоколи по време на строителството.

Техническото изпълнение на строителството трябва да бъде изпълнено в съответствие с изискванията на българската нормативна уредба, техническите спецификации на вложените в строежа строителни продукти, материали и оборудване, и добрите строителни практики в България и в Европа.

[www.bgregio.eu](http://www.bgregio.eu)

*Този документ е създаден в рамките на проект № BG16RFOP001-5.001-0015-C01 „Изграждане на ефективна социална инфраструктура за предоставяне на 7 нови социални услуги в Община Пловдив“, който се осъществява с финансовата подкрепа на Оперативна програма „Региони в растеж“ 2014-2020 г., съфинансирана от Европейския съюз чрез Европейския фонд за регионално развитие. Цялата отговорност за съдържанието се носи от Община Пловдив и при никакви обстоятелства не може да се счита, че този документ отразява официалното становище на Европейския съюз и Управляващия орган на ОПРР 2014-2020 г.*



ЕВРОПЕЙСКИ СЪЮЗ  
ЕВРОПЕЙСКИ ФОНД ЗА  
РЕГИОНАЛНО РАЗВИТИЕ



ОПЕРАТИВНА ПРОГРАМА  
РЕГИОНИ В РАСТЕЖ

## ОБЩИНА ПЛОВДИВ

Пловдив 4000, пл. „Стефан Стамболов” № 1, тел.: (032) 656 780, факс: (032) 656 703

При проектирането на строежите (сгради и строителни съоръжения) трябва да се предвиждат, а при изпълнението им да се влагат, строителни продукти, които осигуряват изпълнението на основните изисквания към строежите, определени в приложение I на Регламент (ЕС) № 305 / 2011 г. на Европейския парламент и на Съвета от 09.03.2011 г. за определяне на хармонизирани условия за предлагането на пазара на строителни продукти и за отмяна на Директива 89/106/ЕИО и с чл. 169 от ЗУТ, както следва:

- носимоспособност – механично съпротивление и устойчивост на строителните конструкции и на земната основа при натоварвания по време на строителството и при експлоатационни и сеизмични натоварвания;
- безопасност в случай на пожар;
- хигиена, здраве и околна среда;
- достъпност и безопасност при експлоатация;
- защита от шум;
- енергийна ефективност – икономия на енергия и топлосъхранение;
- устойчиво използване на природните ресурси.

На строежа следва да бъдат доставени само строителни продукти, които притежават подходящи характеристики за вграждане, монтиране, поставяне или инсталиране в сградите и само такива, които са заложили в проектите на сградите със съответните им технически характеристики, съответстващи на техническите правила, норми и нормативи, определени със съответните нормативни актове за проектиране и строителство.

За основните строителни продукти, които ще бъдат вложени в строежа, за да се постигне основното изискване по чл. 169, ал. 1, т. 6 от ЗУТ за икономия на енергия и топлосъхранение – енергийна ефективност.

Осигуряването на всички продукти, материали и оборудване, необходими за изпълнение на строителните и монтажните работи е задължение на изпълнителя.

В строежите трябва да бъдат вложени материали, определени в проектите, отговарящи на изискванията в българските и/или европейските стандарти и/или еквивалентни.

[www.bgregio.eu](http://www.bgregio.eu)

*Този документ е създаден в рамките на проект № BG16RFOP001-5.001-0015-C01 „Изграждане на ефективна социална инфраструктура за предоставяне на 7 нови социални услуги в Община Пловдив“, който се осъществява с финансовата подкрепа на Оперативна програма „Региони в растеж“ 2014-2020 г., съфинансирана от Европейския съюз чрез Европейския фонд за регионално развитие. Цялата отговорност за съдържанието се носи от Община Пловдив и при никакви обстоятелства не може да се счита, че този документ отразява официалното становище на Европейския съюз и Управляващия орган на ОПРР 2014-2020 г.*



ЕВРОПЕЙСКИ СЪЮЗ  
ЕВРОПЕЙСКИ ФОНД ЗА  
РЕГИОНАЛНО РАЗВИТИЕ



ОПЕРАТИВНА ПРОГРАМА  
РЕГИОНИ В РАСТЕЖ

## ОБЩИНА ПЛОВДИВ

Пловдив 4000, пл. „Стефан Стамболов” № 1, тел.: (032) 656 780, факс: (032) 656 703

Изпълнителят е задължен да изпълни възложените работи и да осигури работна ръка, материали, строителни съоръжения, заготовки, изделия и всичко друго необходимо за изпълнение на строежа.

Изпълнителят точно и надлежно трябва да изпълни договорените работи според одобрения от Възложителя инвестиционен проект и качество, съответстващо на БДС или еквивалент. Да съблюдава и спазва всички норми за предаване и приемане на СМР и всички други нормативни изисквания. При възникнали грешки от страна на Изпълнителя, същият да ги отстранява за своя сметка до задоволяване исканията на възложителя и до приемане на работите от негова страна и от съответните държавни институции.

Изпълнителят трябва да осигури и съхранява Заповедната книга на строежа. Всички предписания в Заповедната книга да се приемат и изпълняват само ако са одобрени и подписани от посочен представител на Възложителя. Всяко намаление или увеличение в обемите, посочени в договора, ще се обявява писмено и съгласува преди каквато и да е промяна в проекта и по-нататъшното изпълнение на поръчката и строителството.

За всички скрити работи Изпълнителят е длъжен да предостави информация на Възложителя или упълномощено лице най-рано три дни предварително за извършване на съответната проверка и съставяне на необходимите актове и протоколи.

### **1.4.1. Изисквания относно осигуряване на безопасни и здравословни условия на труд, План за безопасност и здраве (ПБЗ)**

По време на изпълнение на строителните и монтажните работи Изпълнителят трябва да спазва изискванията на Наредба № 2 / 2004 г. за минимални изисквания за здравословни и безопасни условия на труд при извършване на строителни и монтажни работи, както и по всички други действащи нормативни актове и стандарти относно безопасността и хигиената на труда, техническата и пожарната безопасност при строителство и експлоатация на подобни обекти, а също и да се грижи за сигурността на всички лица, които се намират на строителната площадка.

Изпълнителят е длъжен да спазва изискванията на нормативните документи в страната по безопасност и хигиена на труда, пожарна безопасност, екологични изисквания и други

[www.bgregion.eu](http://www.bgregion.eu)

*Този документ е създаден в рамките на проект № BG16RFOP001-5.001-0015-C01 „Изграждане на ефективна социална инфраструктура за предоставяне на 7 нови социални услуги в Община Пловдив“, който се осъществява с финансовата подкрепа на Оперативна програма „Региони в растеж“ 2014-2020 г., съфинансирана от Европейския съюз чрез Европейския фонд за регионално развитие. Цялата отговорност за съдържанието се носи от Община Пловдив и при никакви обстоятелства не може да се счита, че този документ отразява официалното становище на Европейския съюз и Управляващия орган на ОПРР 2014-2020 г.*



ЕВРОПЕЙСКИ СЪЮЗ  
ЕВРОПЕЙСКИ ФОНД ЗА  
РЕГИОНАЛНО РАЗВИТИЕ



ОПЕРАТИВНА ПРОГРАМА  
РЕГИОНИ В РАСТЕЖ

## ОБЩИНА ПЛОВДИВ

Пловдив 4000, пл. „Стефан Стамболов“ № 1, тел.: (032) 656 780, факс: (032) 656 703

свързани със строителството по действащите в страната стандарти и технически нормативни документи за строителство.

Изпълнителят е длъжен да спазва одобрения от Възложителя и компетентните органи План за безопасност и здраве (ПБЗ) за строежа Възложителят, чрез Консултанта изпълняващ строителен надзор, ще осигури Координатор по безопасност и здраве за етапа на строителството в съответствие с изискванията на Наредба № 2 от 2004 г. за минимални изисквания за здравословни и безопасни условия на труд при извършване на строителни и монтажни работи.

### 1.4.2. Изисквания относно опазване на околната среда

При изпълнение на строителните и монтажните работи Изпълнителят трябва да ограничи своите действия в рамките само на строителната площадка.

След приключване на строителните и монтажните работи Изпълнителят е длъжен да възстанови строителната площадка в първоначалния вид – да изтегли цялата си механизация и невложените материали и да остави площадката чиста от отпадъци.

Възложителят и/или консултантът може по всяко време да инспектират работите, да контролират технологията на изпълнението и да издават инструкции за отстраняване на дефекти, съобразно изискванията на специфицираната технология и начин на изпълнение. В случай на констатирани сериозни дефекти, отклонения и ниско качествено изпълнение, работите се спират и Възложителят уведомява Изпълнителя за нарушения в договора.

Всички дефектни материали и оборудване се отстраняват от строежа, а дефектните работи се разрушават за сметка на Изпълнителя. В случай на оспорване се прилагат съответните стандарти и правилници и се извършват съответните изпитания.

### 1.4.3. Проверки и изпитвания

Изпълнителят е длъжен да осигурява винаги достъп до строителната площадка на упълномощени представители на Възложителя и Консултанта.

[www.bgregio.eu](http://www.bgregio.eu)

*Този документ е създаден в рамките на проект № BG16RFOP001-5.001-0015-C01 „Изграждане на ефективна социална инфраструктура за предоставяне на 7 нови социални услуги в Община Пловдив“, който се осъществява с финансовата подкрепа на Оперативна програма „Региони в растеж“ 2014-2020 г., съфинансирана от Европейския съюз чрез Европейския фонд за регионално развитие. Цялата отговорност за съдържанието се носи от Община Пловдив и при никакви обстоятелства не може да се счита, че този документ отразява официалното становище на Европейския съюз и Управляващия орган на ОПРР 2014-2020 г.*



ЕВРОПЕЙСКИ СЪЮЗ  
ЕВРОПЕЙСКИ ФОНД ЗА  
РЕГИОНАЛНО РАЗВИТИЕ



ОПЕРАТИВНА ПРОГРАМА  
РЕГИОНИ В РАСТЕЖ

## ОБЩИНА ПЛОВДИВ

Пловдив 4000, пл. „Стефан Стамболов” № 1, тел.: (032) 656 780, факс: (032) 656 703

Изпитванията и измерванията на извършените СМР следва да се изпълняват от сертифицирани лаборатории и да се удостоверяват с протоколи.

Всички контролни геодезични измервания, както и гореописаните изпитвания и измервания, са задължение на Изпълнителя и са за негова сметка.

### 1.5. Авторски надзор

Изпълнителят, ще упражнява авторския надзор по време на строителството, съгласно одобрените проектни документации и приложимата нормативна уредба посредством проектантите по отделните части на проекта.

Авторският надзор ще бъде упражняван след писмена покана от Възложителя във всички случаи, когато присъствието на проектант на обекта е наложително, относно:

- Присъствие при съставяне на и подписване на задължителните протоколи и актове по време на строителството и в случаите на установяване на точно изпълнение на проекта, заверки при покана от страна на Възложителя и др.;
- Наблюдение на изпълнението на строежа по време на целия период на изпълнение на СМР за спазване на предписанията на проектанта за точно изпълнение на изработения от него проект от страна на всички участници в строителството;
- Изработване и съгласуване на промени в проектната документация при необходимост по искане на Възложителя и/или по предложение на строителния надзор и др.;
- Заверка на екзекутивната документация за строежа след изпълнение на обектите – при необходимост.

## 2. Специфични изисквания и функционална характеристика

Обемно-пространственото решение и функционалните връзки на ЦНСТ и Преходното жилище следва да отговарят на всички изисквания, поставени от Управляващия орган на ОПРР.

[www.bgregio.eu](http://www.bgregio.eu)

*Този документ е създаден в рамките на проект № BG16RFOP001-5.001-0015-C01 „Изграждане на ефективна социална инфраструктура за предоставяне на 7 нови социални услуги в Община Пловдив“, който се осъществява с финансовата подкрепа на Оперативна програма „Региони в растеж“ 2014-2020 г., съфинансирана от Европейския съюз чрез Европейския фонд за регионално развитие. Цялата отговорност за съдържанието се носи от Община Пловдив и при никакви обстоятелства не може да се счита, че този документ отразява официалното становище на Европейския съюз и Управляващия орган на ОПРР 2014-2020 г.*



ЕВРОПЕЙСКИ СЪЮЗ  
ЕВРОПЕЙСКИ ФОНД ЗА  
РЕГИОНАЛНО РАЗВИТИЕ



ОПЕРАТИВНА ПРОГРАМА  
РЕГИОНИ В РАСТЕЖ

## ОБЩИНА ПЛОВДИВ

Пловдив 4000, пл. „Стефан Стамболов” № 1, тел.: (032) 656 780, факс: (032) 656 703

### 2.1. Градоустройствени показатели

Изграждането на ЦНСТ и Преходното жилище не противоречи на предвижданията на общия устройствен план. Изпълнителят следва да изготви уведомление за инвестиционното намерение до проектантите, изработващи изменение на ОУП на Община Пловдив по обществена поръчка с предмет: „Изработване на проект за изменение на Общия устройствен план на Община Пловдив, включващ Екологична оценка (ЕО) и Оценка за съвместимост (ОС)” (АОП номер: 00267-2018-0041 и id=20180402NQVK6288615), както и при необходимост – до РИОСВ Пловдив.

Имотът е частна общинска собственост и подробна информация за него е достъпна, чрез „разширено търсене“ от [munprops.plovdiv.bg](http://munprops.plovdiv.bg) с Номер на Акт „2380“ за Район „Тракия“.

Изпълнителят следва да подготви ПУП с план на застрояване, който да се съобрази с подземните проводни. Действащия ПУП за УПИ II-540.150, обществено обслужване от кв. 15 по плана на ЖР Тракия, град Пловдив е одобрен със Заповед № 16 ОА 739 / 01.04.2019 г. без застрояване.

С проектното решение ЦНСТ и Преходното жилище следва да се поместят в самостоятелни сгради с отделни входове, със собствени прилежащи дворни пространства разделени с плътна ограда. Имотът позволява строителството на две сгради, които да бъдат присъединени към електрическата, водопроводната и канализационната, топлофикационната и други мрежи на подземната техническа инфраструктура поотделно.

[www.bgregio.eu](http://www.bgregio.eu)

*Този документ е създаден в рамките на проект № BG16RFOP001-5.001-0015-C01 „Изграждане на ефективна социална инфраструктура за предоставяне на 7 нови социални услуги в Община Пловдив“, който се осъществява с финансовата подкрепа на Оперативна програма „Региони в растеж“ 2014-2020 г., съфинансирана от Европейския съюз чрез Европейския фонд за регионално развитие. Цялата отговорност за съдържанието се носи от Община Пловдив и при никакви обстоятелства не може да се счита, че този документ отразява официалното становище на Европейския съюз и Управляващия орган на ОПРР 2014-2020 г.*



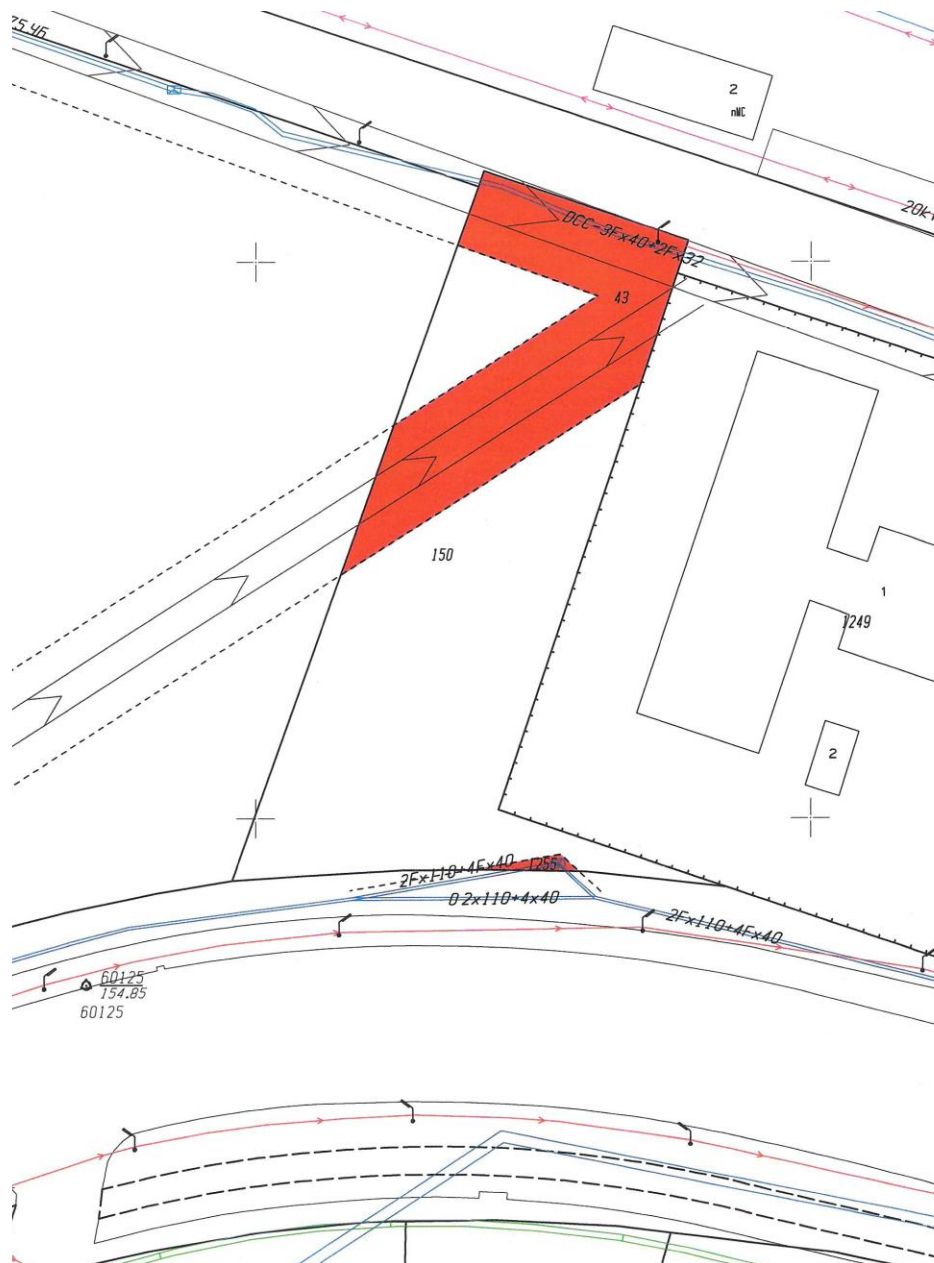
ЕВРОПЕЙСКИ СЪЮЗ  
ЕВРОПЕЙСКИ ФОНД ЗА  
РЕГИОНАЛНО РАЗВИТИЕ



ОПЕРАТИВНА ПРОГРАМА  
РЕГИОНИ В РАСТЕЖ

## ОБЩИНА ПЛОВДИВ

Пловдив 4000, пл. „Стефан Стамболов” № 1, тел.: (032) 656 780, факс: (032) 656 703



Фиг. 1. Ситуационен план на подземната техническа инфраструктура в обхват на имот с идентификатор 56784.540.150 по кадастралната карта на град Пловдив.

[www.bgregio.eu](http://www.bgregio.eu)

Този документ е създаден в рамките на проект № BG16RFOP001-5.001-0015-C01 „Изграждане на ефективна социална инфраструктура за предоставяне на 7 нови социални услуги в Община Пловдив“, който се осъществява с финансовата подкрепа на Оперативна програма „Региони в растеж“ 2014-2020 г., съфинансирана от Европейския съюз чрез Европейския фонд за регионално развитие. Цялата отговорност за съдържанието се носи от Община Пловдив и при никакви обстоятелства не може да се счита, че този документ отразява официалното становище на Европейския съюз и Управляващия орган на ОПРР 2014-2020 г.



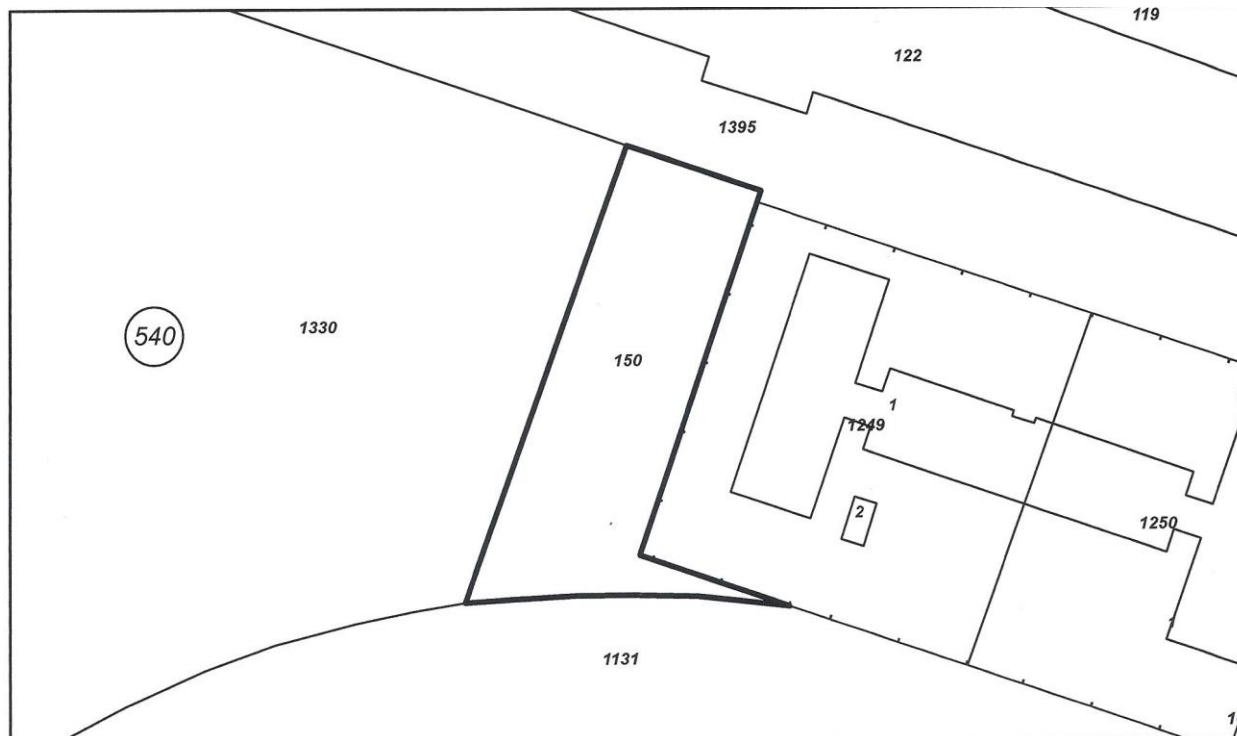
ЕВРОПЕЙСКИ СЪЮЗ  
ЕВРОПЕЙСКИ ФОНД ЗА  
РЕГИОНАЛНО РАЗВИТИЕ



ОПЕРАТИВНА ПРОГРАМА  
РЕГИОНИ В РАСТЕЖ

## ОБЩИНА ПЛОВДИВ

Пловдив 4000, пл. „Стефан Стамболов“ № 1, тел.: (032) 656 780, факс: (032) 656 703



Фиг. 2. Извадка от действащата кадастрална карта на град Пловдив за имот с идентификатор 56784.540.150, одобрена със Заповед № РД-18-48 / 03.06.2009 г. на Изпълнителния директор на АГКК.

### 2.2. Композиционни характеристики и функционална схема

ЦНСТ и Преходното жилище се състоят от помещения, които териториално и функционално са обединени в два самостоятелни обекта, предназначен за задоволяване нуждите на потребителите. **Препоръчително е сградите да бъдат едноетажни.** В случай, че е необходимо изграждане и на втори етаж, нивата да бъдат свързани с вътрешна стълба и асансьор, който да е оразмерен за инвалидни колички. Да не се предвиждат лоджии (балкони към стаите) спалните на втория етаж.

Всички входове, фойайета, коридори и помещения следва да отговарят на изискванията за достъпна архитектурна среда. Стълбищата и асансьорите (при необходимост) да бъдат оразмерени за инвалидни колички.

[www.bgregio.eu](http://www.bgregio.eu)

*Този документ е създаден в рамките на проект № BG16RFOP001-5.001-0015-C01 „Изграждане на ефективна социална инфраструктура за предоставяне на 7 нови социални услуги в Община Пловдив“, който се осъществява с финансовата подкрепа на Оперативна програма „Региони в растеж“ 2014-2020 г., съфинансирана от Европейския съюз чрез Европейския фонд за регионално развитие. Цялата отговорност за съдържанието се носи от Община Пловдив и при никакви обстоятелства не може да се счита, че този документ отразява официалното становище на Европейския съюз и Управляващия орган на ОПРР 2014-2020 г.*





ЕВРОПЕЙСКИ СЪЮЗ  
ЕВРОПЕЙСКИ ФОНД ЗА  
РЕГИОНАЛНО РАЗВИТИЕ



ОПЕРАТИВНА ПРОГРАМА  
РЕГИОНИ В РАСТЕЖ

## ОБЩИНА ПЛОВДИВ

Пловдив 4000, пл. „Стефан Стамболов” № 1, тел.: (032) 656 780, факс: (032) 656 703

Сградите да съответстват на архитектурата на сградите в близост и да хармонизират на околната среда в района, където ще се изгражда – да не се откроява като специална, т.е. да отговаря на общата архитектурна стилистика на околните сгради или на съвременното строителство в района, в който се изгражда.

Всяка сграда да разполага с прилежаща територия (дворно място), която се обособява като част от услугата, и да има лесен достъп до външните прилежащи пространства.

### 2.3. Помещения и площи

В инвестиционния проект Изпълнителят следва да покрие всички композиционни, функционални, технически и други изисквания, поставени от Управляващия орган на ОПРР, а именно:

#### 2.3.1. Център за настаняване от семеен тип за деца с капацитет 12 места (ЦНСТ)

- ✓ Сградата да осигурява подходящи условия за живот на деца на различна възраст;
- ✓ Сградата и разположението на помещенията да осигуряват домашна атмосфера и условия за живот близки до семейните;
- ✓ Сградата да осигурява лични помещения, помещения за ежедневни дейности в малка група и помещения за общи занимания;
- ✓ Сградата да осигурява лесно наблюдение на обитателите, от страна на персонала, и възможност за лесен достъп до всяко помещение;
- ✓ Архитектурното решение да предвижда само източно, югоизточно, южно, югозападно, западно изложение на спалните помещения, дневната и трапезарията (без североизточно, северно и северозападно).
- ✓ Проектът да гарантира лично пространство на обитателите, като препоръчително е да се обособят единични (2) и двойни/тройни спални. Да има санитарен възел с баня към всяка спалня.
- ✓ В стаите всяко дете да разполага с места за съхранение на личните си вещи;
- ✓ Всяка стая да позволява, освен да се спи в нея, да се прекарва и време самостоятелно в други дейности (самостоятелна подготовка на учениците, слушане на музика, игра и др.);

[www.bgregio.eu](http://www.bgregio.eu)

*Този документ е създаден в рамките на проект № BG16RFOP001-5.001-0015-C01 „Изграждане на ефективна социална инфраструктура за предоставяне на 7 нови социални услуги в Община Пловдив“, който се осъществява с финансовата подкрепа на Оперативна програма „Региони в растеж“ 2014-2020 г., съфинансирана от Европейския съюз чрез Европейския фонд за регионално развитие. Цялата отговорност за съдържанието се носи от Община Пловдив и при никакви обстоятелства не може да се счита, че този документ отразява официалното становище на Европейския съюз и Управляващия орган на ОПРР 2014-2020 г.*



ЕВРОПЕЙСКИ СЪЮЗ  
ЕВРОПЕЙСКИ ФОНД ЗА  
РЕГИОНАЛНО РАЗВИТИЕ



ОПЕРАТИВНА ПРОГРАМА  
РЕГИОНИ В РАСТЕЖ

## ОБЩИНА ПЛОВДИВ

Пловдив 4000, пл. „Стефан Стамболов“ № 1, тел.: (032) 656 780, факс: (032) 656 703

- ✓ Стаите да осигуряват комфорт и на деца с двигателни увреждания – да създават условия за самостоятелност в придвижването и преместването;
- ✓ Стаите да имат пряко странично осветление;
- ✓ Спалните помещения да не са преходни (да не се минава през тях, за да се стигне до общи помещения или до санитарни възли).
- ✓ Общите помещения да са разположени и оразмерени така, че да осигуряват събиране на всички деца заедно, ориентацията в тях да е лесна, а достъпът безпрепятствен, вкл. на деца с двигателни увреждания и затруднена мобилност;
- ✓ Общите помещения за групите да осигуряват възможност за провеждане на заниманията (свободни дейности и игра), както и възможност за лесен преход към другите общи помещения. Тези групови помещения да бъдат съобразени с обичайните занимания за различните възрасти;
- ✓ Общите помещения да имат пряко странично осветление;
- ✓ Приготвянето на храна да става при домашни условия, като кухненското помещение гарантира добро поддържане на хигиената;
- ✓ Кухнята да позволява участието на децата, вкл. в инвалидни колички, в готвенето или наблюдаването на приготвянето на храна;
- ✓ Кухнята да е удобно и директно свързана с мястото за хранене (в едно общо помещение);
- ✓ Мястото за хранене да осигурява условия всички деца да могат да се хранят заедно и едновременно.
- ✓ Баните и санитарните помещения да са осигурени с подвижни душове, терморегулатори, които регулират топлината на водата;
- ✓ Светлата ширина на вратата на санитарните помещения да бъде най-малко 80 см;
- ✓ Височината на мивките, ширината и височината на седалките на тоалетните да са съобразени с ползването им от деца със затруднена мобилност и такива на инвалидни колички и да са снабдени с ръкохватки по стените;
- ✓ Достъпът на инвалидна количка до тоалетната и възможността за преместване от количката на седалката да е съобразен;
- ✓ Крановете в баните, тоалетните и кухнята да имат температурни релета;
- ✓ За персонала да се осигури самостоятелна тоалетна с мивка.

[www.bgregio.eu](http://www.bgregio.eu)

*Този документ е създаден в рамките на проект № BG16RFOP001-5.001-0015-C01 „Изграждане на ефективна социална инфраструктура за предоставяне на 7 нови социални услуги в Община Пловдив“, който се осъществява с финансовата подкрепа на Оперативна програма „Региони в растеж“ 2014-2020 г., съфинансирана от Европейския съюз чрез Европейския фонд за регионално развитие. Цялата отговорност за съдържанието се носи от Община Пловдив и при никакви обстоятелства не може да се счита, че този документ отразява официалното становище на Европейския съюз и Управляващия орган на ОПРР 2014-2020 г.*



ЕВРОПЕЙСКИ СЪЮЗ  
ЕВРОПЕЙСКИ ФОНД ЗА  
РЕГИОНАЛНО РАЗВИТИЕ



ОПЕРАТИВНА ПРОГРАМА  
РЕГИОНИ В РАСТЕЖ

## ОБЩИНА ПЛОВДИВ

Пловдив 4000, пл. „Стефан Стамболов” № 1, тел.: (032) 656 780, факс: (032) 656 703

- ✓ Оформлението на външното прилежащо пространство трябва да позволява провеждането на разнообразни занимания – самостоятелна игра и игра в група, разходки и свободно придвижване, занимания с градинарство, монтиране на съоръжения за игра и др. занимания, съобразени с възрастта на децата;
- ✓ Прилежащите части да разполагат с ограда, която по височина и материал не изолира сградата и прилежащите пространства от останалите обекти в близост;
- ✓ Озеленяването да гарантира възможност за визуално проследяване на местоположението на децата;
- ✓ Външните настилки да осигуряват безопасност при движение и игра навън;
- ✓ Да се предвиди достъпност за деца със затруднена мобилност;
- ✓ Изходът откъм улицата да е обезопасен;
- ✓ Да е осигурено поне едно място за паркиране на автомобил (на входа на сградата откъм улицата).

**Таблица 1. Индикативни площи на помещенията в ЦНСТ.**

№ по ред	Вид	Описание, изисквания към помещенията	Индикативна площ м <sup>2</sup>
1	2	3	4
1.	Спални помещения	Спалните помещения са индивидуални и са за не повече от 3 деца. Всяко дете разполага със самостоятелно легло, гардероб, шкафче за лични вещи. Пространството осигурява уютна атмосфера на лицата и не затруднява свободното им придвижване. (8-10 м <sup>2</sup> / потребител)	120
2.	Санитарни помещения с баня	Препоръчително едно санитарно помещение към всяка спалня (3-3,5 м <sup>2</sup> )	24
3.	Санитарно помещение с баня за персонала	Само едно	4
4.	Стая за персонала		20

[www.bgregio.eu](http://www.bgregio.eu)

*Този документ е създаден в рамките на проект № BG16RFOP001-5.001-0015-C01 „Изграждане на ефективна социална инфраструктура за предоставяне на 7 нови социални услуги в Община Пловдив“, който се осъществява с финансовата подкрепа на Оперативна програма „Региони в растеж“ 2014-2020 г., съфинансирана от Европейския съюз чрез Европейския фонд за регионално развитие. Цялата отговорност за съдържанието се носи от Община Пловдив и при никакви обстоятелства не може да се счита, че този документ отразява официалното становище на Европейския съюз и Управляващия орган на ОПРР 2014-2020 г.*



ЕВРОПЕЙСКИ СЪЮЗ  
ЕВРОПЕЙСКИ ФОНД ЗА  
РЕГИОНАЛНО РАЗВИТИЕ



ОПЕРАТИВНА ПРОГРАМА  
РЕГИОНИ В РАСТЕЖ

## ОБЩИНА ПЛОВДИВ

Пловдив 4000, пл. „Стефан Стамболов“ № 1, тел.: (032) 656 780, факс: (032) 656 703

№ по ред	Вид	Описание, изисквания към помещенията	Индикативна площ м2
1	2	3	4
5.	Кухня и трапезария (кът за хранене) / дневна стая.	Кухнята е обзаведена с необходимото за съхранение и приготвяне на храна и хранене оборудване, домакински електроуреди, съдове и прибори. (10 м2 кухня). Трапезария / дневна стая (3-3,5 м2 / потребител), където през деня могат се събират всички деца. В дневната са разположени библиотека, аудио-визуална техника, шкаф за играчки и кът за игра, подходящи маси и столове, удобна и мека мебел за разговори и почивка. Дневната да позволява храненето да се случва заедно с възпитателите и другите членове на персонала или доброволци.	40
6.	Втора дневна стая	Наличието на втора дневна е препоръчително. В нея се провеждат занимания с децата, срещи с персонала, представители на институции или други официални лица, роднини, гости. Обзаведено е с мека мебел, маса и столове.	20
7.	Мокро помещение	За пране, сушене и гладене. Препоръчва се да се предвидят 3 перални машини	20
8.	Складови помещения	Обособени за санитарно-хигиенни, перилни и миещи препарати и за други материали и пакетирани хранителни продукти	25
9.	Двор 50-80 м2	Оборудван с градински съоръжения. Да се предвиди подходящо място за сушене на прането.	
10.	Обслужваща площ	Коридори, стълбища, входно фоайе и т.н	
Индикативна обща разгъната-застроена площ (РЗП), м2			330

[www.bgregio.eu](http://www.bgregio.eu)

Този документ е създаден в рамките на проект № BG16RFOP001-5.001-0015-C01 „Изграждане на ефективна социална инфраструктура за предоставяне на 7 нови социални услуги в Община Пловдив“, който се осъществява с финансовата подкрепа на Оперативна програма „Региони в растеж“ 2014-2020 г., съфинансирана от Европейския съюз чрез Европейския фонд за регионално развитие. Цялата отговорност за съдържанието се носи от Община Пловдив и при никакви обстоятелства не може да се счита, че този документ отразява официалното становище на Европейския съюз и Управляващия орган на ОПРР 2014-2020 г.



ЕВРОПЕЙСКИ СЪЮЗ  
ЕВРОПЕЙСКИ ФОНД ЗА  
РЕГИОНАЛНО РАЗВИТИЕ



ОПЕРАТИВНА ПРОГРАМА  
РЕГИОНИ В РАСТЕЖ

## ОБЩИНА ПЛОВДИВ

Пловдив 4000, пл. „Стефан Стамболов“ № 1, тел.: (032) 656 780, факс: (032) 656 703

### 2.3.2. Преходно жилище за деца от 15 до 18 годишна възраст с капацитет 8 места (Преходно жилище)

- ✓ Сградата да осигурява подходящи условия за живот на деца на различна възраст от 15 до 18 години;
- ✓ Сградата и разположението на помещенията да осигуряват домашна атмосфера и условия за живот близки до семейните;
- ✓ Сградата да осигурява лични помещения, помещения за ежедневни дейности в малка група и помещения за общи занимания;
- ✓ Сградата да осигурява лесно наблюдение на обитателите, от страна на персонала, и възможност за лесен достъп до всяко помещение;
- ✓ Архитектурното решение да предвижда само източно, югоизточно, южно, югозападно, западно изложение на спалните помещения, дневната и трапезарията (без североизточно, северно и северозападно).
- ✓ Проектът да гарантира лично пространство на обитателите, като препоръчително е да се обособят единични (поне 1) и двойни спални (общо за 8 деца).
- ✓ В стаите всяко дете да разполага с места за съхранение на личните си вещи;
- ✓ Всяка стая да позволява, освен да се спи в нея, да се прекарва и време самостоятелно в други дейности (самостоятелна подготовка на учениците, слушане на музика, игра и др.);
- ✓ Стаите да осигуряват комфорт и на деца с двигателни увреждания – да създават условия за самостоятелност в придвижването и преместването;
- ✓ Стаите да имат пряко странично осветление;
- ✓ Спалните помещения да не са преходни (да не се минава през тях, за да се стигне до общи помещения или до санитарни възли).
- ✓ Общите помещения да са разположени и оразмерени така, че да осигуряват събиране на всички деца заедно, ориентацията в тях да е лесна, а достъпът безпрепятствен, вкл. на деца с двигателни увреждания и затруднена мобилност;
- ✓ Приготвянето на храна да става при домашни условия, като кухненското помещение гарантира добро поддържане на хигиената;
- ✓ Кухнята да позволява участието на децата, вкл. в инвалидни колички, в готвенето или наблюдаването на приготвянето на храна;

[www.bgregion.eu](http://www.bgregion.eu)

*Този документ е създаден в рамките на проект № BG16RFOP001-5.001-0015-C01 „Изграждане на ефективна социална инфраструктура за предоставяне на 7 нови социални услуги в Община Пловдив“, който се осъществява с финансовата подкрепа на Оперативна програма „Региони в растеж“ 2014-2020 г., съфинансирана от Европейския съюз чрез Европейския фонд за регионално развитие. Цялата отговорност за съдържанието се носи от Община Пловдив и при никакви обстоятелства не може да се счита, че този документ отразява официалното становище на Европейския съюз и Управляващия орган на ОПРР 2014-2020 г.*



ЕВРОПЕЙСКИ СЪЮЗ  
ЕВРОПЕЙСКИ ФОНД ЗА  
РЕГИОНАЛНО РАЗВИТИЕ



ОПЕРАТИВНА ПРОГРАМА  
РЕГИОНИ В РАСТЕЖ

## ОБЩИНА ПЛОВДИВ

Пловдив 4000, пл. „Стефан Стамболов“ № 1, тел.: (032) 656 780, факс: (032) 656 703

- ✓ Кухнята да е удобно и директно свързана с мястото за хранене (в едно общо помещение);
- ✓ Мястото за хранене да осигурява условия всички деца да могат да се хранят заедно и едновременно. Баните и санитарните помещения да са осигурени с подвижни душеве, терморегулатори, които регулират топлината на водата;
- ✓ Светлата ширина на вратата на санитарните помещения да бъде най-малко 80 см;
- ✓ Височината на мивките, ширината и височината на седалките на тоалетните да са съобразени с ползването им от деца със затруднена мобилност и такива на инвалидни колички и да са снабдени с ръкохватки по стените;
- ✓ Достъпът на инвалидна количка до тоалетната и възможността за преместване от количката на седалката да е съобразен;
- ✓ За персонала да се осигури самостоятелна тоалетна с мивка.
- ✓ Оформлението на външното прилежащо пространство трябва да позволява провеждането на разнообразни занимания – разходки и свободно придвижване, занимания с градинарство и други подходящи за възрастта на децата дейности;
- ✓ Прилежащите части да разполагат с ограда, която по височина и материал не изолира сградата и прилежащите пространства от останалите обекти в близост;
- ✓ Външните настилки да осигуряват безопасност при движение;
- ✓ Изходът откъм улицата да е обезопасен;
- ✓ Да е осигурено поне едно място за паркиране на автомобил (на входа на сградата откъм улицата).

**Таблица 2. Индикативни площи на помещенията в Преходно жилище.**

№ по ред	Вид	Описание, изисквания към помещенията	Индикативна площ м <sup>2</sup>
1	2	3	4
1.	Спални помещения	Спалните помещения са за не повече от 2 лица. Всяко дете разполага със самостоятелно легло, гардероб, шкафче за лични вещи. Пространството осигурява уютна атмосфера на лицата и не затруднява свободното им придвижване. (8-10 м <sup>2</sup> /потребител)	80

[www.bgregio.eu](http://www.bgregio.eu)

*Този документ е създаден в рамките на проект № BG16RFOP001-5.001-0015-C01 „Изграждане на ефективна социална инфраструктура за предоставяне на 7 нови социални услуги в Община Пловдив“, който се осъществява с финансовата подкрепа на Оперативна програма „Региони в растеж“ 2014-2020 г., съфинансирана от Европейския съюз чрез Европейския фонд за регионално развитие. Цялата отговорност за съдържанието се носи от Община Пловдив и при никакви обстоятелства не може да се счита, че този документ отразява официалното становище на Европейския съюз и Управляващия орган на ОПРР 2014-2020 г.*



ЕВРОПЕЙСКИ СЪЮЗ  
ЕВРОПЕЙСКИ ФОНД ЗА  
РЕГИОНАЛНО РАЗВИТИЕ



ОПЕРАТИВНА ПРОГРАМА  
РЕГИОНИ В РАСТЕЖ

## ОБЩИНА ПЛОВДИВ

Пловдив 4000, пл. „Стефан Стамболов” № 1, тел.: (032) 656 780, факс: (032) 656 703

№ по ред	Вид	Описание, изисквания към помещенията	Индикативна площ м <sup>2</sup>
1	2	3	4
2.	Санитарни помещения с баня	Едно санитарно помещение към всяка спалня (3,5-4,5 м <sup>2</sup> )	18
3.	Санитарно помещение с баня за персонала	Само едно	4,5
4.	Стая за персонала		18
5.	Кухня и трапезария (кът за хранене) / дневна стая.	Кухнята е обзаведена с необходимото за съхранение и приготвяне на храна и хранене оборудване, домакински електроуреди, съдове и прибори. (10 м <sup>2</sup> кухня). Трапезария / дневна стая (3-4 м <sup>2</sup> / потребител), където през деня могат се събират всички младежи. В дневната са разположени библиотека, аудио-визуална техника, подходящи маси и столове, удобна и мека мебел за разговори и почивка. Дневната да позволява храненето да се случва заедно с възпитателите и другите членове на персонала или доброволци.	42
6.	Втора дневна стая	Наличието на втора дневна е препоръчително	16
7.	Мокро помещение	За пране, сушене и гладене (10-12 м <sup>2</sup> )	12
8.	Обслужваща площ	Коридори, стълбища, входно фоайе, склад и т.н.	
Индикативна обща разгъната-застроена площ (РЗП), м <sup>2</sup>			230

### 2.4. Оборудване и обзавеждане

- ✓ Обзавеждането да осигурява безопасна и сигурна среда за децата и младежите – да няма детайли с остри ръбове;
- ✓ Мебелировката да осигурява домашен уют и комфорт и да позволява личните вещи да се съхраняват в гардероби, нощни шкафчета и етажерки, а общите – в бюфети, скринове, шкафове за книги, играчки и др.);
- ✓ Разположението на мебелите да осигурява лесно преминаване на деца със затруднена мобилност през всички помещения, ползвани от тях;

[www.bgregion.eu](http://www.bgregion.eu)

*Този документ е създаден в рамките на проект № BG16RFOP001-5.001-0015-C01 „Изграждане на ефективна социална инфраструктура за предоставяне на 7 нови социални услуги в Община Пловдив“, който се осъществява с финансовата подкрепа на Оперативна програма „Региони в растеж“ 2014-2020 г., съфинансирана от Европейския съюз чрез Европейския фонд за регионално развитие. Цялата отговорност за съдържанието се носи от Община Пловдив и при никакви обстоятелства не може да се счита, че този документ отразява официалното становище на Европейския съюз и Управляващия орган на ОПРР 2014-2020 г.*



ЕВРОПЕЙСКИ СЪЮЗ  
ЕВРОПЕЙСКИ ФОНД ЗА  
РЕГИОНАЛНО РАЗВИТИЕ



ОПЕРАТИВНА ПРОГРАМА  
РЕГИОНИ В РАСТЕЖ

## ОБЩИНА ПЛОВДИВ

Пловдив 4000, пл. „Стефан Стамболов“ № 1, тел.: (032) 656 780, факс: (032) 656 703

- ✓ Мебелите да са съобразени с функцията на помещенията и с възрастовата група на децата, които ще ги ползват;
- ✓ Да се избягват мебели, постелки, драперии и завеси, които позволяват събиране на прах и създават риск от алергии;
- ✓ Да има осигурени най-малко 2 високи легла с твърд матрак (ортопедичен).

**За ЦНСТ** столовете да осигурят участие на масата наравно с всички, сигурност и стабилност на деца, които имат нужда от непрестанно поддържане. В тази връзка да се предвиди подходящо местоположение за най-малко 2 стола за хранене, на които височината може да се регулира.

**За Преходното жилище** да бъде предвиден подвижен параван за осигуряване на уединение в стаите при необходимост.

Санитарното оборудване (бани, тоалетни, мивки и т.н.), кухненските шкафове (без електроуредите, поради вградената вентилация) и оформянето на дворното пространство, вкл. градински съоръжения, пейки, беседка с осигурена достъпна среда, кошчета за боклук, външен простор за сушене на пране и др. **са част от настоящата обществена поръчка и са задължение** на Изпълнителя – трябва да бъдат планирани с инвестиционния проект и да бъдат доставени в срока на договора / преди подписване на акт-образец 15.

Препоръчваме разположението на мебелите и оборудването да бъде съгласувано с Възложителя на етап Концепция / Предварителни проучвания по т. 1.1.

### 2.4.1. Оборудване и обзавеждане от други доставчици (по други процедури)

С инвестиционния проект Изпълнителят следва да покаже и предвиди доставката на следните мебели, оборудване и обзавеждане с посочени от Възложителя технически характеристики, които ще бъдат доставени по други процедури, вкл. действащите договори за доставка на мебелировка за нуждите на Община Пловдив и структурните ѝ звена.

[www.bgregion.eu](http://www.bgregion.eu)

*Този документ е създаден в рамките на проект № BG16RFOP001-5.001-0015-C01 „Изграждане на ефективна социална инфраструктура за предоставяне на 7 нови социални услуги в Община Пловдив“, който се осъществява с финансовата подкрепа на Оперативна програма „Региони в растеж“ 2014-2020 г., съфинансирана от Европейския съюз чрез Европейския фонд за регионално развитие. Цялата отговорност за съдържанието се носи от Община Пловдив и при никакви обстоятелства не може да се счита, че този документ отразява официалното становище на Европейския съюз и Управляващия орган на ОПРР 2014-2020 г.*





ЕВРОПЕЙСКИ СЪЮЗ  
ЕВРОПЕЙСКИ ФОНД ЗА  
РЕГИОНАЛНО РАЗВИТИЕ



ОПЕРАТИВНА ПРОГРАМА  
РЕГИОНИ В РАСТЕЖ

## ОБЩИНА ПЛОВДИВ

Пловдив 4000, пл. „Стефан Стамболов” № 1, тел.: (032) 656 780, факс: (032) 656 703

Таблица 3. Мебели и оборудване

№ по ред	Наименование	Ед. мярка	Количество		Забележка
			ЦНСТ	Преходно жилище	
1	2	3	4	5	7
1.	<b>а) Кухня</b> маса за хранене	бр.	3	2	
2.	кухненски столове	бр.	14	10	
3.	регулируеми кухненски столове за хора, осигуряващи опора и стабилност на деца със затруднена мобилност	бр.	2	2	
4.	готварска печка	бр.	1	1	
5.	хладилник	бр.	1	1	
6.	съдомиялна	бр.	1	1	
7.	микровълнова печка	бр.	1	1	
8.	прибори	общо	1	1	Не се показва в проекта
9.	малка бяла техника <i>Забележка: Кухненските шкафове са част от инженеринга</i>	общо	1	1	
10.	<b>б) Дневна (втора и основна)</b> мека мебел за 14 човека, комплект	бр.	2	-	
11.	мека мебел за 10 човека, комплект		-	2	
12.	ниска холна маса	бр.	4	4	
13.	секционни шкафове	бр.	3	3	
14.	телевизор	бр.	1	1	Не се показва в проекта
15.	компютър	бр.	1	1	
16.	копирна техника	бр.	1	1	
17.	аудио-техника - колони и усилвател	бр.	1	1	
18.	стандартно бюро с помощна секция	бр.	1	1	
19.	работен стол	бр.	1	1	
20.	килими	общо	-	1	
21.	<b>в) Стая за персонала</b> бюро със заседателна част и помощна секция	бр.	1	1	

www.bgregio.eu

Този документ е създаден в рамките на проект № BG16RFOP001-5.001-0015-C01 „Изграждане на ефективна социална инфраструктура за предоставяне на 7 нови социални услуги в Община Пловдив“, който се осъществява с финансовата подкрепа на Оперативна програма „Региони в растеж“ 2014-2020 г., съфинансирана от Европейския съюз чрез Европейския фонд за регионално развитие. Цялата отговорност за съдържанието се носи от Община Пловдив и при никакви обстоятелства не може да се счита, че този документ отразява официалното становище на Европейския съюз и Управляващия орган на ОПРР 2014-2020 г.



ЕВРОПЕЙСКИ СЪЮЗ  
ЕВРОПЕЙСКИ ФОНД ЗА  
РЕГИОНАЛНО РАЗВИТИЕ



ОПЕРАТИВНА ПРОГРАМА  
РЕГИОНИ В РАСТЕЖ

## ОБЩИНА ПЛОВДИВ

Пловдив 4000, пл. „Стефан Стамболов” № 1, тел.: (032) 656 780, факс: (032) 656 703

№ по ред	Наименование	Ед. мярка	Количество		Забележка
			ЦНСТ	Преходно жилище	
1	2	3	4	5	7
22.	бюро	бр.	2	2	
23.	работни столове	бр.	4	4	
24.	заседателни столове	бр.	4	4	
25.	шкаф за принтер	бр.	1	1	
26.	секционни шкафове	бр.	3	3	
27.	работни станции	бр.	3	3	
28.	копирна техника	бр.	1	1	
29.	двоен диван	бр.	1	1	
30.	ниска холна маса	бр.	1	1	
31.	аксесоари (кошчета, закачалки и т.н.)	бр.	1	1	Не се показва в проекта
32.	<b>г) Спални помещения</b> единични легла	бр.	10	6	
33.	високо легло с твърд ортопедичен матрак	бр.	2	2	
34.	спално бельо, комплект, вкл. възглавница	бр.	12	10	
35.	нощни шкафчета	бр.	12	8	
36.	кушетка, която се разгъва в легло	бр.	-	2	
37.	гардероб	бр.	12	8	
38.	секционни шкафове	бр.	4	4	
39.	<b>д) Санитарни помещения</b> аксесоари за баня <i>Забележка: душкабини, тоалетни, мивки – част от инженеринга</i>	общо	4	4	Не се показва в проекта
40.	<b>е) Мокро помещение</b> сушилник за дрехи	бр.	1	1	
41.	пералня със сушилня	бр.	1	1	
42.	пералня	бр.	1	1	
43.	сушилня	бр.	1	-	
44.	дъска за гладене	бр.	1	1	Не се

www.bgregio.eu

Този документ е създаден в рамките на проект № BG16RFOP001-5.001-0015-C01 „Изграждане на ефективна социална инфраструктура за предоставяне на 7 нови социални услуги в Община Пловдив“, който се осъществява с финансовата подкрепа на Оперативна програма „Региони в растеж“ 2014-2020 г., съфинансирана от Европейския съюз чрез Европейския фонд за регионално развитие. Цялата отговорност за съдържанието се носи от Община Пловдив и при никакви обстоятелства не може да се счита, че този документ отразява официалното становище на Европейския съюз и Управляващия орган на ОПРР 2014-2020 г.



ЕВРОПЕЙСКИ СЪЮЗ  
ЕВРОПЕЙСКИ ФОНД ЗА  
РЕГИОНАЛНО РАЗВИТИЕ



ОПЕРАТИВНА ПРОГРАМА  
РЕГИОНИ В РАСТЕЖ

## ОБЩИНА ПЛОВДИВ

Пловдив 4000, пл. „Стефан Стамболов” № 1, тел.: (032) 656 780, факс: (032) 656 703

№ по ред	Наименование	Ед. мярка	Количество		Забележка
			ЦНСТ	Преходно жилище	
1	2	3	4	5	7
45.	ютия	бр.	1	1	показва в проекта
46.	прахосмукачка	бр.	1	1	
47.	секционни шкафове, ниски	бр.	1	1	
48.	<b>ж) Входно антре</b> огледало	бр.	1	1	Не се показва в проекта
49.	закачалка за дрехи	бр.	1	1	
50.	шкаф, комбиниран, за палта и обувки	бр.	1	1	
51.	поставка за обувки	бр.	1	1	
52.	<b>з) Други</b> хавлии, комплект за почистване (парцал с кофа, метла със съд за отпадъци и т.н.)	общо	1	1	Не се показва в проекта
53.	слънцезащитни елементи в интериора (пердета, щори)	общо	1	1	
54.	комплект градински мебели, четири стола с маса и сенник или подобни (пейки и т.н.)	бр.	2	2	
55.	външен простор, трайно закрепен	бр.	1	-	

### 2.5. Други изисквания към инвестиционния проект, строителните материали и продукти

✓ Помещенията за обитаване да се проектират в приземни и/или надземни етажи. В случай на сутеренни етажи, там да се разполагат складови и технически помещения: складове, котелно и др. При едноетажна сграда, складовите и техническите помещения трябва да са отделени от постоянно обитаемите.

✓ Да се предвиди монтаж на системи за повикване (по възможност във всички помещения, където пребивават постоянно деца), снабдени с леснодостъпен бутон за алармен сигнал.

[www.bgregio.eu](http://www.bgregio.eu)

*Този документ е създаден в рамките на проект № BG16RFOP001-5.001-0015-C01 „Изграждане на ефективна социална инфраструктура за предоставяне на 7 нови социални услуги в Община Пловдив“, който се осъществява с финансовата подкрепа на Оперативна програма „Региони в растеж“ 2014-2020 г., съфинансирана от Европейския съюз чрез Европейския фонд за регионално развитие. Цялата отговорност за съдържанието се носи от Община Пловдив и при никакви обстоятелства не може да се счита, че този документ отразява официалното становище на Европейския съюз и Управляващия орган на ОПРР 2014-2020 г.*



ЕВРОПЕЙСКИ СЪЮЗ  
ЕВРОПЕЙСКИ ФОНД ЗА  
РЕГИОНАЛНО РАЗВИТИЕ



ОПЕРАТИВНА ПРОГРАМА  
РЕГИОНИ В РАСТЕЖ

## ОБЩИНА ПЛОВДИВ

Пловдив 4000, пл. „Стефан Стамболов” № 1, тел.: (032) 656 780, факс: (032) 656 703

- ✓ Ключовете за осветлението и контактите да са на височина за достъп от инвалидна количка и контактите да са обезопасени, съгласно Наредба №4 / 01.07.2009 г. за проектиране, изпълнение и поддържане на строежите в съответствие с изискванията за достъпна среда за населението, включително за хората с увреждания;
- ✓ Сградата да е оборудвана с външно осветление съгласно Наредба № 6 и Стандартите за осветеност;
- ✓ Сградата да е оборудвана с домофон, телефонен пост и да е осигурена с интернет-връзка;
- ✓ Откритите площадки и съоръжения се изпълняват с материали и покрития, устойчиви на атмосферни влияния;
- ✓ Стаите да са с прозорци, които се отварят по начин, гарантиращ безопасност и възможност за проветряване. Да се предвидят комарници на вратите и прозорците. Подпрозоречната височина в помещенията е най-малко 85 см. По-малка височина се допуска, ако прозоречните отвори са обезопасени или пред помещението има тераса. От външна страна на прозорците се поставят прегради против насекоми, а когато е необходимо и прегради (в надземните помещения) за обезопасяване и сигурност на потребителите на услугата. Прозорците и другите отвори се изграждат по начин, който не създава условия за събиране на прах и отпадъци. Да се предвидят щори в зависимост от изложението на стаите;
- ✓ Вътрешните и външните врати трябва да са обезопасени. Вратите да нямат прагове, а бравите им да се поставят на височина, позволяваща да се ползват от потребители със затруднена мобилност;
- ✓ Санитарните помещения се проветряват механично или с вентилационна система;
- ✓ Широчината на всички коридори и врати по пътя на движение да са съобразени с широчината, необходима за преминаване на инвалидна количка. Навсякъде по всички коридори и там, където е необходимо, има ръкохватки и парапети;
- ✓ Таваните и прикрепените към тях висящи конструкции и инсталации са изработени от материал и монтирани по начин, който не допуска натрупване на замърсяване, кондензация на пари, поява на нежелани плесени или падане на частици;
- ✓ Подовите настилки и стените са изработени от материал, който дава възможност да се поддържат в добро състояние, позволява лесно почистване и дезинфекция;

[www.bgregio.eu](http://www.bgregio.eu)

*Този документ е създаден в рамките на проект № BG16RFOP001-5.001-0015-C01 „Изграждане на ефективна социална инфраструктура за предоставяне на 7 нови социални услуги в Община Пловдив“, който се осъществява с финансовата подкрепа на Оперативна програма „Региони в растеж“ 2014-2020 г., съфинансирана от Европейския съюз чрез Европейския фонд за регионално развитие. Цялата отговорност за съдържанието се носи от Община Пловдив и при никакви обстоятелства не може да се счита, че този документ отразява официалното становище на Европейския съюз и Управляващия орган на ОПРР 2014-2020 г.*



ЕВРОПЕЙСКИ СЪЮЗ  
ЕВРОПЕЙСКИ ФОНД ЗА  
РЕГИОНАЛНО РАЗВИТИЕ



ОПЕРАТИВНА ПРОГРАМА  
РЕГИОНИ В РАСТЕЖ

## ОБЩИНА ПЛОВДИВ

Пловдив 4000, пл. „Стефан Стамболов“ № 1, тел.: (032) 656 780, факс: (032) 656 703

✓ Повърхностите на местата, където се работи с храни и по-специално тези, които са в контакт с храни, се изработват от материали, които позволяват лесно почистване (гладка повърхност, покритие от не корозивни и не абсорбиращи материали).

Сградите да се проектират индивидуално при спазване на изисквания на приложимото законодателство.

### 3. Приложения

1. Копие-извадка от действащ подробен устройствен план в обхват на поземлен имот с идентификатор 56784.540.150 по кадастралната карта на град Пловдив, за който е предназначен УПИ II-540.150, обществено обслужване от кв. 15 по плана на ЖР Тракия, град Пловдив.

2. Копие на скица № 15-283672-01.04.2019 г. на СГКК – гр. Пловдив на гореописания имот.

[www.bgregio.eu](http://www.bgregio.eu)

*Този документ е създаден в рамките на проект № BG16RFOP001-5.001-0015-C01 „Изграждане на ефективна социална инфраструктура за предоставяне на 7 нови социални услуги в Община Пловдив“, който се осъществява с финансовата подкрепа на Оперативна програма „Региони в растеж“ 2014-2020 г., съфинансирана от Европейския съюз чрез Европейския фонд за регионално развитие. Цялата отговорност за съдържанието се носи от Община Пловдив и при никакви обстоятелства не може да се счита, че този документ отразява официалното становище на Европейския съюз и Управляващия орган на ОПРР 2014-2020 г.*